



Ett försök till utredning av
äldre släktled i
Solmyra, Gunnilbo socken

Göran Ekberg
Örebro 2024

Innehåll

Inledning.....	3
Solmyra.....	4
Lasse i Ugglefors och Solmyra	5
Översikt av hemmansdelarna.....	6
Hustru Karins arvedel	7
Släktöversikter	8
Släkttabeller.....	10
Källor.....	27

Inledning

Under många år har mitt släktforskande i huvudsak handlat om genomläsning av domböcker. Det traditionella användandet av kyrkböcker för att samla/registrera personer har mer och mer övergått till att använda kyrkböckerna för att verifiera uppgifter från domböckerna. Där det fungerar vill säga. I mitt nuvarande forskarområde, Västmanland, låter det sig ofta göra. Kyrkböckerna tillhör de äldsta i Sverige, stundtals med ministerialböcker före 1650.

Det finns minst tre goda skäl att använda sig av domböcker i släktforskningen. Först, men kanske inte främst, finns goda möjligheter att genom domprotokollen hitta relationer som inte framgår av ministerialböckerna. Många tänker kanske på fäder till oäkta barn men även omnämmandet av en morbror eller farfars svärfar leder ofta till nya släktgrenar. För min del har glädjen framför allt varit att jag får lära mig något om mina släktingars liv. Men inte bara det. Jag lär mig också något om bygden och alla personer som lever där. Allt från brukspatroner och bönder till medellösa änkor. Jag har lärt mig att förstå släktbanden mellan olika byar, hur man generation efter generation bygger sociala relationer mellan släktmedlemmarna men också hur man kallsinnigt låter släktmedlemmar gå i konkurs för att säkra den egna familjens välgång. Inte några överraskande lärdomar men det kryddar den egna släkthistorien och ökar förståelsen av historiska skeden.

Eftersom domböckerna sällsynt förekommer redan på mitten av 1500-talet behövs andra verktyg än ministerialböcker för att verifiera förekomsten av en person. Landskapshandlingarna förekommer generellt från mitten av 1500-talet och fram till 1630 då de övergår till att kallas länsräkenskaper. Innehållet i landskapshandlingarna är längder av olika slag samt verifikationer och räkenskaper. Inga av längderna kan sägas ha ett högt källvärde. Årliga räntan som i huvudsak redovisar jordegendomar brister i det att det är egendomarna som är den primära uppgiften. Personer som anges får oftast ses som en företrädare för egendomen inte som ägare till det uppgivna. Stundtals har skrivaren slentrianmässigt kopierat tidigare uppgifter utan att beakta att någon har avlidit eller att en son eller måg har tagit över bruket. Däremot kan tiondelängder och tillfälliga hjälpskattelängder ha ett högre källvärde. Dessa längder har tillkommit i en aktuell situation och personerna som nämns kan förutsättas vara vid liv om de nämns där. Fortfarande är det dock så att de nämnda är företrädare för en större eller mindre skara personer vid ett hemman.

Landskapshandlingarna är, trots varierande längder och uppgifter en svärbemästrad källa. De förekommande personernas relationer är sällan påtalad. Ibland nämns en hustru eller änka men i huvudsak är personerna endast nämnda som företrädare för olika utskylder. Bonden Rafwall som förestår 8 öresland i Busta kanske äger 1½ öresland själv. Några öresland innehas av en bror och måg i samma by. Dessutom finns det på andra ställen, kanske i andra socknar, farbröders och mostrars barnbarn vilka äger mindre arvedelar som inte är utlösta. De allra flesta av dessa personer är till namnet okända

Vi kan alltså mycket sällan få klarhet i de faktiska släktrrelationerna enbart utifrån uppgifterna i landskapshandlingarna. Även tillsammans med uppgifter ur domböckerna blir ett antagande ofta bara en spekulering. Men – till skillnad från att skriva av en uppgift ur en kyrkbok eller hitta ett släktled på nätet, är det här spännande utmaningar. Lite som ett detektivarbete. Viktigt är dock att förstå skillnaden mellan fakta och teori. Något som inledningsvis endast är en arbetshypotes resulterar ibland i en övertygelse om att det är rätt. Arbetsinsatsen kräver en belöning. Jag faller stundtals i denna fälla även om jag med åren har blivit bättre på att hålla isär begreppen.

Den här utredningen om tidigare släktled i Solmyra är ett resultat av många års släktletande i denna by. Jag har själv flera anor i byn men även några av mina kamrater och bekanta i släktforskarvärlden har sitt ursprung där. Mycket gick att knyta ihop men grenen med Daniel Eriksson som äldsta anfader var exklusiv. Trots ett uppenbart ursprung i Solmyra såg jag inget släktskap. Det här blev en utmaning att reda ut. Ett entydigt och klart resultat uteblev men ett tänkbart släktled presenteras i artikeln. I översikten har de osäkra relationerna markerats med streckade linjer i släktöversikten. Min förhoppning är att publiceringen av detta ska generera ett intresse och nya uppgifter som kan vederlägga eller verifiera mina uppgifter.

Tack Eva Ekeblad som både kompletterat och rättat flera av släkttabellerna och tack till ”bollplanken” Stefan Jernberg och Michael Lundholm.

Solmyra

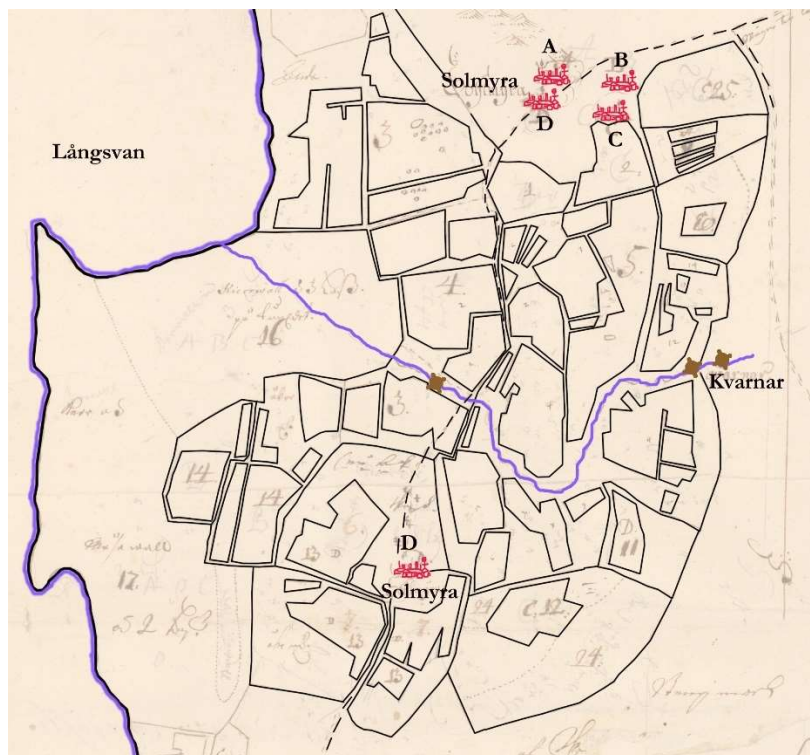
Byn ligger i Västmanland i nuvarande Gunnilbo socken på östra sidan om sjön Långsvan. I de kamerala källorna redovisas Solmyra under Odensvi skogsfjärding under den aktuella tiden. Skogsfjärdingen var det som så småningom blev Gunnilbo socken. Liksom Malma skogsfjärding, senare Heds socken, redovisades i de kamerala källorna, Odensvi skogsfjärding tillsammans med Skinnskatteberg som en del av bergslagen. Anledningen, som jag ser det är att produktionen vid torpen och gårdarna i huvudsak byggde på bergsnäring eller avsalu av produkter och tjänster till bergsnäringen. De ursprungliga socknarna, Odensvi och Hed var däremot renodlad bondebygd före år 1600.

Även om stora delar av byarealen utgjordes av åkermark, var en väsentlig del av produktionen inriktad på att förse hyttor och bruk med kol. I kartan över Solmyra från 1696 berättas hur man i äldre tider kolade 8-900 skrindor kol om året. En summa som nämnda år hade sjunkit till 110 skrindor. Kolet såldes till masugnar och bruk i den omgivande bygden.

I samma karta beskrivs utmarken som stenig, beväxt med tall, gran och björk som var tjänlig till kolande men ingen ek, hassel eller bokskog. Däremot en del vide, asp och en inne i hägnaderna. Näver kunde tas till husbehov. Det fanns inte heller någon industriell verksamhet eller några malmstreck på ägora. Däremot hade man tre kvarnar i bäcken och mulbete för trettio kor och småboskap. Fiske skedde i Långsvan med ett notvarp vid en udde. Där fångade man dagligen braxen, abborre, mört, gös och gäddor. Om våren ljustrade man och håvade nors.

Ursprungligen hade Solmyra hört till Odensvi socken men allt eftersom skogsfjärdingarna ökade sin befolkning från slutet av 1500-talet avskildes de från sina moderförsamlingar och kyrkor i fjärdingarna. Närmaste kyrkan för Solmyraborna var Hed som låg tvärs över sjön. Strax norr om Långsvan byggdes Gunnilbo kyrka. Solmyra som låg i gränslinjen mellan socknarna kom under olika tider att tillhöra såväl Odensvi som Hed och Gunnilbo församlingar. I Västerås domkapitel 1622 beskrivs hur Olof i Solmyra, Lasse i Ängelboda, Nils i Grisboda och Olof i Näla i Odensvi socken ska göra all rättighet gentemot kyrkan i Hed utom skaftionde och kvicktionde som skulle erläggas i Odensvi. I Hed skulle de bygga på kyrkan och i Odensvi på Prästgården.¹

Tidigast förekommer Solmyra i ett medeltida belägg, halffuer i Solmyrom, från 1458². I de äldre kamerala källorna hittar vi Per som 1538³ står för hemmanet. Från 1545 finns en Hans i Solmyra. Storleken på hemmanet är då 7 öre och 20 penningland⁴ det vill säga nära de 8 öresland som skattas för senare.



Renritning av 1696 års karta

Lasse i Ugglefors och Solmyra

Olof Larsson i Solmyra är den tidigaste säkerställda anfadern i släktöversikten. Det första kända belägget är ett tingsprotokoll från 1612. Genom domböcker och olika längder får vi ändå en aning om både hans möderne och fäderne. Att fadern heter Lars är självklart. Men är denne Lars också densamma Lasse som förekommer i årliga räkningen för Solmyra mellan åren 1570 och 1593? Det framgår av flera domprotokoll under 1600-talet att Olof Larsson har en arvedel i Solmyra men, detta är på moderns sida. Fadern är alltså ingift i Solmyra. Det finns inte någon solklar anteckning om hans ursprung men i det ovan nämnda protokollet från 1612 sägs att Olof har sitt fädernes arv i byarna Övre Ugglefors och Främshyttan i Skinnskattebergs socken.

Lasse förekommer första gången i Solmyra 1569. Som nämnts ovan är det ett gifte med en kvinna från Solmyra som föranleder hans förekomst i byn. Däremot vet vi inget om hans tidigare liv. Var han vid vigseln omkring 1568 en ung man eller kan han ha varit gift tidigare? I Övre Ugglefors finns fram till 1570 en Lars Olofsson. Han är omnämnd i årliga räkningen tidigast 1539⁵ och senast 1570⁶. Är detta samma Lars Olofsson? För den nitiska släktforskaren är svaret nej. Han kan ju omöjligt vara bokförd på två olika ställen samtidigt. Årliga räkningen anses som en osäker källa men om den å ena sidan stundtals nämner redan avlidna personer kan den å andra sidan mycket väl dubblera uppgifter. Det var ju inte personen utan fastigheten som skattlades. Detta är en möjlig förklaring. En annan är att Lars Olofsson fortfarande skulle kunna vara huvudman för Övre Ugglefors 1570 och samma år vara skriven för Solmyra.

Delar eller hela Olof Larssons arvedel efter fadern i Övre Ugglefors var ända fram till 1612 i hans ägo. Dessutom berättas att Olof brukade denna del.⁷ Detta år kom han överens med Lasse Persson i Uggleforsen att den senare skulle få lösa Olofs treding i hemmanet för 8 fat järn. Denna treding delade Olof egentligen med sin avlidna bror Per och affären skulle senare, 1616, ifrågasättas av Pers änka. Man kan misstänka att Lasse Persson var en släkting men tingsprotokollet berättar att den aktuella jordedelen såldes utom börd.

Jag påstår att det finns goda skäl att anta att Lasse Olofsson i Övre Ugglefors och Lasse i Solmyra är samma person. Eftersom Lasse Olofsson förekommer redan 1539 och därmed bör vara född före 1520 är det rimligt att tänka sig att han var en gift man och senare änkling då han i slutet av 1560-talet gifter sig till Solmyra. Han avlider omkring 1588 och då hustrun ingick ett nytt äktenskap med Sven Jonsson och dessutom får minst två barn med Sven, föreställer jag mig en väsentlig ålderskillnad mellan Lasse Olofsson och Karin.

Ytterligare en relation stärker hypotesen. Olof Larsson har en bror, Per Larsson som avlider i Svansbo omkring 1609. I Svansbo finns från 1569⁸ till 1583 en Per Larsson. Åren därpå och fram till 1608⁹ skrivs brukaren endast Per. Jag påstår att det är samma person som förekommer under samtliga år. Eftersom Per i Svansbo av allt att döma är son till Lasse innebär detta att Per är född i ett tidigare äktenskap.

Hypotesen är rimlig men långt ifrån säker. En sak som försvårar är ett glapp i landskapshandlingarna. Mellan åren 1557 och 1568 saknas flera års längder för såväl Skinnskattebergs socken som Odensvi fjärding. Vi vet alltså inte när Lasse i Solmyra nämns första gången. Om det i dessa saknade längder skulle ha förekommit en Lasse i Solmyra, låt oss säga 1558, faller hela resonemanget.

För att ytterligare belysa problematiken med längdernas tillförlitlighet ska jag presentera ett exempel från samma familj. Lasse i Solmyra förekommer i årliga räkningen fram till och med 1593¹⁰. Därefter ersätts han av Sven, gift med Lasses änka. Men redan 1590¹¹ finns Sven med i en tiondelängd vid Solmyra. Det här innebär att Lasse med säkerhet har avlidit före 1590. Att Sven skulle ha företrätt ett eget hemman vid sidan om Lasse är uteslutet, inte minst då endast en person redovisas för Solmyra en bra bit in på 1600-talet.

Mitt resonemang kan för många ses som ett förtvivlat försök att klämma in ytterligare en släkting. Avsikten är dock i första hand att redovisa kriterier för att ett släktskap skulle kunna föreligga. Intressant är inte släktskapet i sig utan hur man med relativt få källor ändå kan skapa ett underlag för en hypotes. Dessutom öppnar resonemanget ytterligare frågor rörande arv och äktenskap som kan vara relevanta i andra sammanhang.

Lasses hustrus patronymikon är även det okänt. Hennes namn, Karin nämns vid ett tillfälle år 1612.¹² ”h Karin Svens hustru i Svansboda”. Genom arvsutredningar vet vi att hon är bördig från Solmyra men då patronymikon saknas är gissningarna ett vågspel. De saknade landskapshandlingarna mellan 1557 och 1568 innebär att vi saknar namn på företrädaren för Solmyra under dessa år. En Hans omnämns från 1539 till 1556 och är en möjlig fader. Men han skulle också kunna vara en farfader eller annan släkting. Älvsborgs lösen från 1573 ger dock en tänkbar ledtråd. Här finns Lasse, vars förmögenhet för övrigt uppgår till 223 mark. Men här nämns även

husmannen Olof vilken skattade för en tiondel av Lasses utskylder. Benämningen husman säger egentligen ingenting som förtydligar relationen med Lasse. Han kan vara en inhysesman som arrenderar en del av byn men han kan också vara en äldre släkting satt på undantag. Olof skulle mycket väl kunna vara Lasses svärfar. En utförligare, dock ej mer klarläggande, diskussion rörande detta för jag i kapitlet ”Jöns Olofsson”.

Översikt av hemmansdelarna

Storleken på Solmyra var alltsedan 1540-talet cirka 8 öresland. I en vittnesskrift från 1634 berättas att Lasse Olofsson hade löst hemmansdelar i Solmyra men att det förutom honom, eller snarare hans hustru, fanns åtta stycken syskon.¹³ Namnen på dessa framgår inte av några källor. I tabellen nedan har jag listat personer som äger hemmansdelar i Solmyra men varken namn eller hemmansdelarnas storlek ger en vink om identiteten på ovan nämnda syskonen. Däremot antar jag att Hans Hansson i Grisbo och Lars i Engelbo är gifta med två av systrarna till Karin.

Arvsskiftet efter den förmodade Olof är inte möjligt att rekonstruera fullt ut. Dels vet vi inte om han själv ägde hela Solmyra och dels vet vi inte vilka som var arvingarna. Med tanke på hur fördelningen av jorden såg ut på 1630-talet (se tabell nedan) kan vi gissa att arvingarna, om de var åtta stycken, för det första var kvinnor och för det andra ärvde ett knappt öresland vardera. Tvisten om jordedelarna som började omkring 1632 och avgjordes först 1639, var i huvudsak en tvist mellan Olof Larsson och hans halvbror Jon Svensson. Deras jordedelar och framför allt Olof Larssons, är föremål för en närmare granskning medan de andra släktingarnas jordinnehav inte rannsakas lika noggrant. Stundtals är det dessutom svårt att förstå relationen mellan parterna. Vidare förekommer felskrivningar av namn, antagligen på mer än ett ställe.

I nedanstående tabell gör jag en sammanfattning av de arv och köp som jag hittat rörande Solmyra. Vid tinget 1677¹⁴ framgår att Solmyra då bestod av två hemmansdelar. Den ena kallas Räfvelsdelen. Den andra delen heter möjligen Täljestadelen. Det är dock möjligt att denna del endast avser det halva öresland som Anna Jönsdotter vid detta tillfälle byter till sig. I huvudsak äger Tyris Andersson och hans svåger Mats Olofsson den ena delen och Anders Nilsson och Daniel Ersson den andra, Räfvelsdelen.

Huruvida uppdelningen på de två hemmansdelarna är konstruktion från 1670-talet eller har ett äldre ursprung är osäkert. Det påpekas vid några tillfällen att Solmyra alltid har haft två brukare (hemmansdelar) men det är däremot inte säkert att hemmansdelarna har varit lika stora. För övrigt ska samtliga uppgifter om hemmansstorlek tas med en nypa salt. De delar som Lars i Engelbo och Hans Hansson i Grisbo äger uppges vid ett tillfälle vara sammanlagt 2 öresland men på annan plats sägs att de äger vardera 1 öresland och 8 penningland. Den senare uppgiften skulle kunna innebära att de båda, förutom varsin ärvd systerdel också ägde ytterligare en halv systerdel vardera.

Förrättningsår	Storlek	Anmärkning
före 1633 ¹⁵	1 öre 5 pl	Olof Larssons arvedel i Solmyra
före 1633	1 öre 5 pl	Per Larssons arvedel i Solmyra. Ägs av mågen Anders Nilsson
före 1633	1 öre 8 pl	Lars i Engelbo säljer (hustruns?) del i Solmyra till Olof Larsson
före 1633	1 öre 8 pl	Hans Hansson i Grisbo säljer (hustruns?) del i Solmyra till Olof Larsson
före 1633	½ öre	Mats Hermanssons hustru Karin Larsdotter säljer sin systerdel i Solmyra till Olof Larsson
före 1633	½ öre	En systerdotter Ingeborg säljer en systerdel i Solmyra till Olof Larsson
före 1633	½ öre	Jon Svenssons arvedel i Solmyra
före 1633	8 pl	Jon Svenssons syskonbarn Karin i Täljestad säljer sin del till Jon
före 1633	½ öre	Lennart Bastianssons styvbarns arvedel i Solmyra
10 mars 1637 ¹⁶	½	Jon Svensson köper en systerdel i Solmyra
1639 ¹⁷	16 pl	Lasse i Grisbo syskonbarn med Olof Larsson säljer sin del i Solmyra till Olof
1639	8 pl	Brita i Grisbo syskonbarn med Olof Larsson säljer sin del i Solmyra till Olof
1639	8 pl	Elin i Tyskbo syskonbarn med Olof Larsson säljer sin del i Solmyra till Olof
1 juni 1646 ¹⁸	-	Tyris Andersson köper Räfvelstorpet av Mats Hermansson
18 september 1646 ¹⁹	1 öre	Anders, son till Mats Hermansson besvärar sig över att fadern sålt hans moders arv till Anders Nilsson i Solmyra

20 mars 1653 ²⁰	1 öre 2 ½ pl	Tyris Andersson köper jord av Daniel Eriksson
1666	½ öre ?	Lars Larssons hustru i Åkerby Bro socken säljer sin systerdel i Solmyra till Per Jönsson i Räfte
22 september 1668 ²¹	-	Konfirmation på arvskifte mellan Tyris Andersson och Mats Olofsson
1675 ²²	½ öre	Anna Jönsdotter byter ½ öresland i Svansbo mot Håkan Arvidssons hustrus jorderdel i Solmyra

Hustru Karins arvedel

Principen för arv på landsbygden vid denna tid var att sonen ärvde dubbelt mot systemen. Eftersom bröderna Lars och Jon Svensson endast ärvde modern i Solmyra har vi en möjlighet att se hur mycket hon hade ärvt och hur mycket hennes make Lasse Olofsson hade löst in av övriga syskon. Under processen mellan Olof Larsson och Jon Svensson på 1630-talet framkommer vad jag tror är samtliga arvingar till hustru Karin i Solmyra. Det som försvårar tolkningen av tabellen nedan är Brodern/halvbrodern Per Larsson. Enligt mitt resonemang ovan bör han vara gift med en syster till Karin. Skulle denna slutsats vara felaktig innebär detta att Karin och hennes syskons arvedel skulle bli något högre än den beräknade. Av de fördelade talen är en del cirkauppgifter och andra exakta.

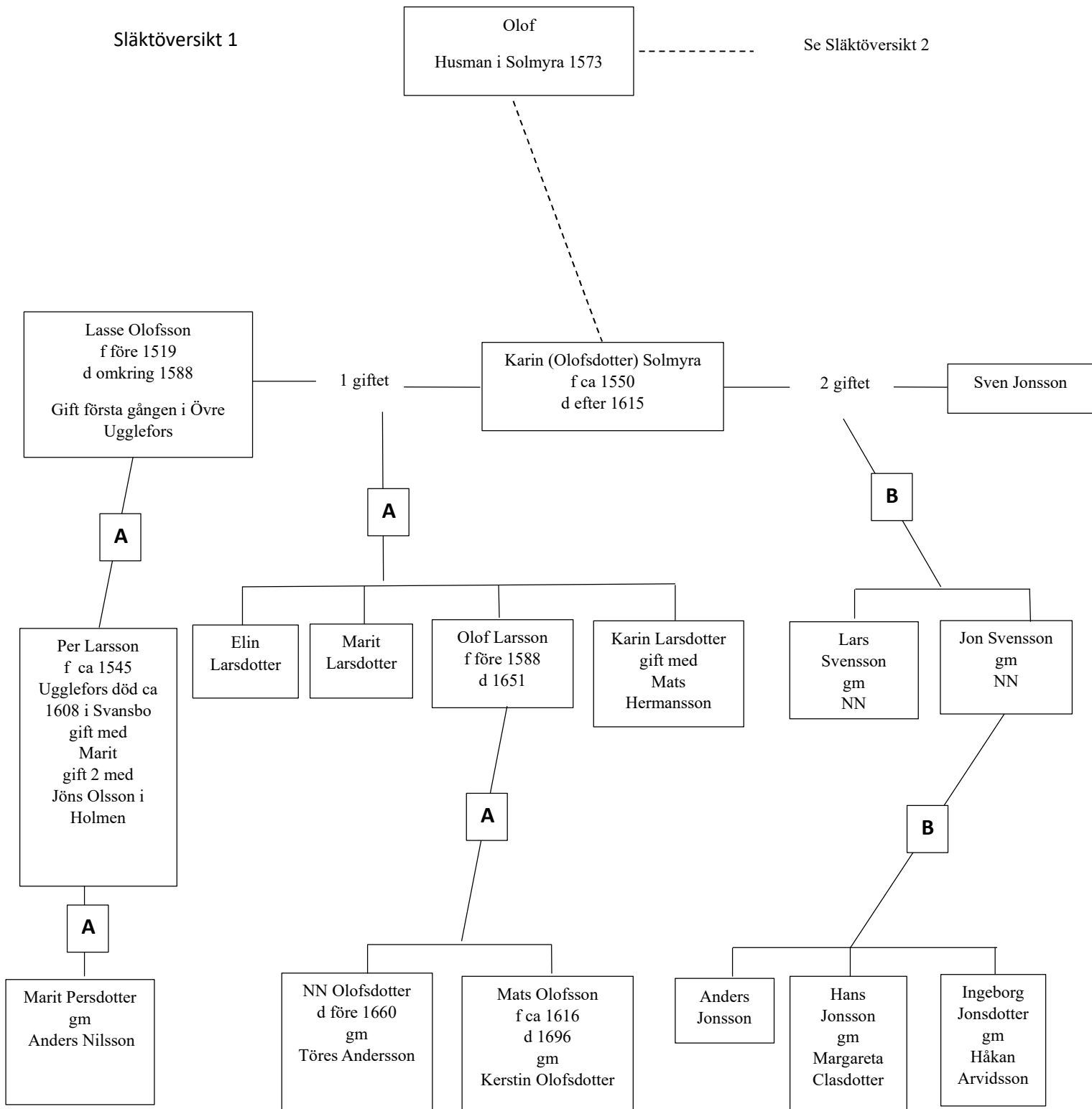
Utifrån tabellen utläser jag att Karin och Lasse Olofsson tillsammans ägde cirka 5 öresland i Solmyra. Om Per Larsson är gift med en syster till hustru Karin är det rimligt att tänka sig att en ursprunglig arvedel utgjorde drygt 13 penningland, Under förutsättning att arvtagarna var nio systrar innebär detta att arvet totalt utgjorde drygt fem öresland.²³ Karins del utgjorde cirka 59 penningland. Tyvärr kan vi inte utläsa hur hon har kommit i besittning av detta. Sytning av syskon eller deras tidiga död kan vara en förklaring. När det gäller faderns del, cirka 56 penningland framgår det i källorna att han löst dessa av Karins syskon. Utifrån detta resonemang har fyra syskon sålt sina arvedelar och de övriga fyra har på annat sätt överlåtit sina arvedelar till systemen Karin. Resonemanget håller dock inte fullt ut om Per Larssons hustru är syster till Karin. Möjligen är de ursprungliga arvedelarna andra än de av mig beräknade. Arealen i tabellen avser penningland såvida inte annat anges.

Namn	Arvedel	Av modern	Av fadern	
Olof Larsson	1 öre 5 ¼ = 29	13 ⅓	16	
Karin Larsdotter	14 2/3	6 ½	8	
Elin Larsdotter	14 2/3	6 ½	8	
Marit Larsdotter	14 2/3	6 ½	8	
Lars Svensson	13 ⅓	13 ⅓	-	
Jon Svensson	13 ⅓	13 ⅓	-	
Per Larssons dotter	1 öre 5 ¼ = 29	-	16	13 genom sin moder
Summa		59 penningland = 2 öre 11 pld	56 penningland = 2 öre 8 pld	

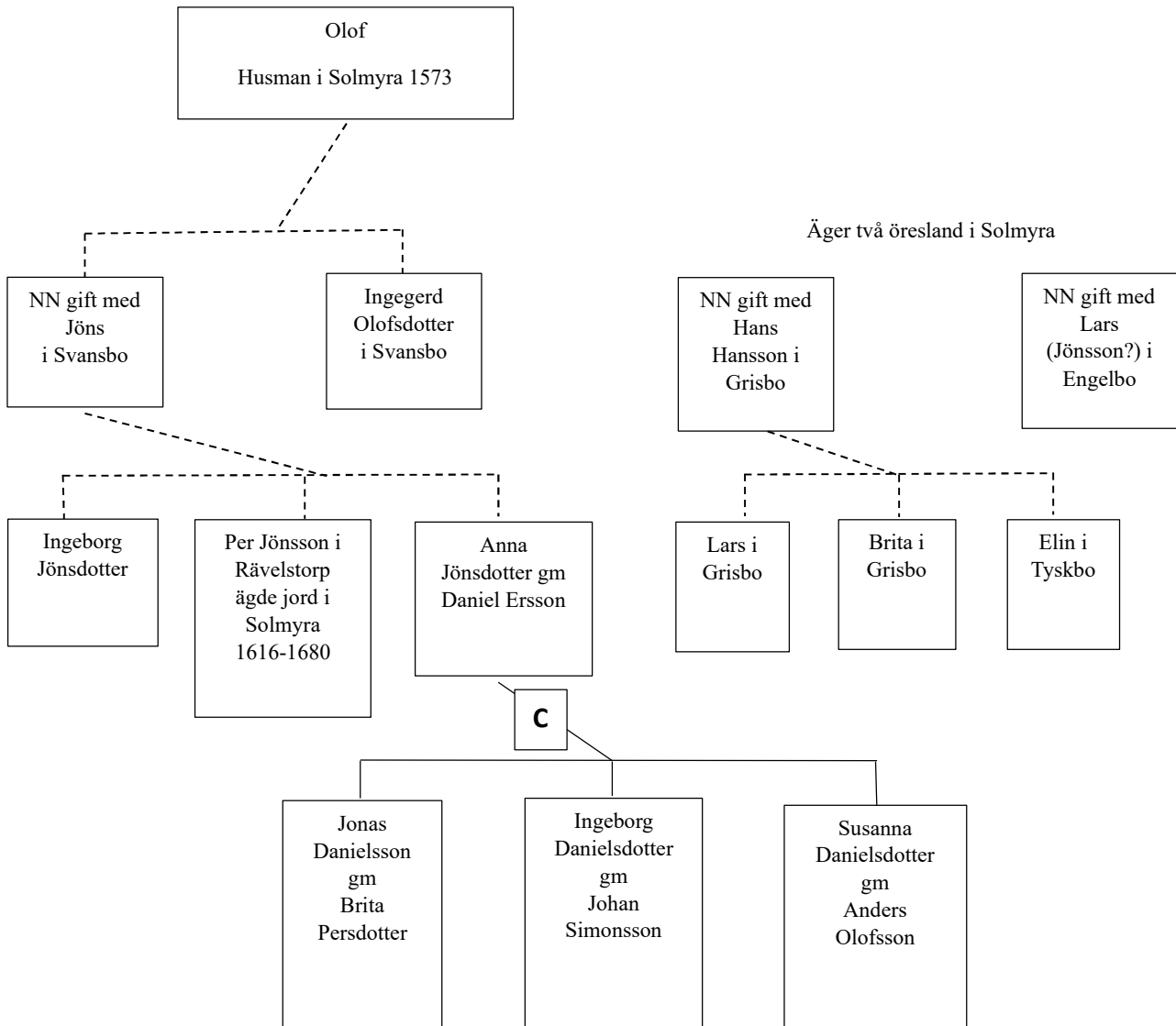
Tabellen redovisar fem av åtta öresland i Solmyra. Två öresland av de återstående tre öreslanden tillhörde Hans Hansson i Grisbo och Lars i Engelbo. Möjligen hör även Per Larssons hustrus förmodade 13 ⅓ penningland till denna del av Solmyra. Solmyra består därmed av minst två hemmansdelar, något som inte framgår av årliga räknten eller andra kamerala längder.

Släktöversikter

Släktöversikt 1



Släktöversikt 2



Släkttabeller

Karin (Olsdotter) och Lasse

Modern till Olof Larsson är omnämnd i Älvsborgs lösen 1614.²⁴ I längden skrivs att hon är utgammal, med andra ord över 60 år. Hon är därför troligen född före 1555. Hon var gift två gånger, först med Lasse och sedan med Sven. Namnet Karin är osäkert. Från 1612 finns ett protokoll där Mats skomakare skäller ”hustru Karin, Svens hustru i Svansboda för en hora”²⁵. Samma år är Olof skriven på Solmyra och får därför anses ha tagit över hemmansbruket. Som vi ska se senare har Svens barn arvsanspråk i Svansboda och hemmanet eller delar av detsamma hade alltså sedan 1569 tillhört släkten även om detaljerna är mycket oklara.

Om Karin är det troliga namnet på modern är hennes patronymikon däremot mycket osäkert. I tidigare resonemang har jag föreslagit Olof men då detta är en gissning skriver jag henne som Karin (Olofsdotter) för att lättare kunna identifiera henne i text och översikter.

Karin (Olofsdotter)

Född omkring 1550 i Solmyra. Gift första gången med Lasse Olofsson omkring 1568 och andra gången med Sven Jonsson (se separat släkttabell) omkring 1588.

Lasse Olofsson

Född omkring 1515. Sannolikt i Övre Ugglefors i Skinnskattebergs socken. Nämnt här i årliga räntan från 1539 till 1569. Gift första gången med okänd och hade i detta äktenskap sonen Per. Dog omkring 1588 i Solmyra.

Barn med NN

A 1 Per Larsson

Barn med Karin (Olofsdotter)

A 2 Olof Larsson

A 3 NN Larsdotter

A 4 Elin Larsdotter

A 5 Maria Larsdotter

Generation 1

A1 Per Larsson

Per Larsson dör i Svansbo Hed socken omkring 1608. Vid en genomgång av längderna visar det sig att det förekommer en Per i obruten följd i Svansbo från 1569 till 1608.²⁶ Under åren 1569-1584 skriven som Per Larsson. Det är svårt att inte tänka sig att det rör sig om en och samma person. Om så är fallet innebär det att Olof Larsson och denne Per Larsson omöjligt kan vara helsyskon. Per bör då vara född i Övre Uggleforsen före 1550. En försvårande detalj är den arvedel som dottern Maria har i Solmyra, nämligen 1 öresland och 5 ½ penningland. Den är nämligen lika stor som farbrodern Olof Larssons. En förklaring skulle kunna vara att Per i ett tidigare äktenskap var gift med en syster till Karin (Olofsdotter). Därmed ärvde Maria såväl fadern som modern i Solmyra.

Gift med NN.

Barn

A 1.1 Maria Persdotter

Gift med **Marit**

Med Marit hade Per Larsson sannolikt inte gemensamma barn. I sitt andra gifte, före 1616,²⁷ med Jöns Olofsson i Holmen hade Marit sönerna Olof, Måns och Erik samt en dotter gift med Jacob Danielsson i Sundet.

A 2 **Olof Larsson** f före 1589 d 1651-06-22 Gunnilbo Solmyra

Står för hemmanet i hjonelagslängden från 1610.²⁸ Han företräder Solmyra även i Älvsborgs lösen år 1614.²⁹ I marginalen har man antecknat att han är ogift. Troligen sker giftermålet samma år då han i 1615 års längd är antecknad som gift.³⁰ Han undertecknar längderna med sitt bomärke som en av socknens sexmän.

Trots att fadern avled redan i slutet av 1580-talet tycks arvedelen i Övre Ugglefors inte ha blivit avvittrad förrän under 1610-talet. År 1612³¹ bestäms att Lasse Persson i Uggleforsen ska lösa Olof Larssons treding i hemmanet för 8 fat järn. Över denna handel protesterar hans avlidna broder Pers hustru Marit att hennes barn inte har fått någon del i järnet.³²

Likt många andra vid denna tid tycks Olof Larsson ha gjort allt han kunde för att behålla så stor del i hemmanet som möjligt. I början av 1630-talet³³ vill han förhindra att halvbrodern Jon Svensson brukar halva hemmanet. Eftersom de båda två var bördiga till Solmyra på moderns sida hade Jon rätt till detta. Dock framgår det att fadern, Lasse, hade lagt in eget kapital i hemmanet. Detta innebar att Olof hade exklusiv rätt till faderns del. Genom att lösa in andra syskondelar kom Olof även på detta sätt i besittning av en större del. Osämjan tas upp både i lagmansrätten och slutligen i Svea hovrätt. Olof hävdar också att de åtta öresland som Solmyra består av är för litet för två brukare. Mot detta vittnar några sockenmän som menar att det på Solmyra finns mycket åker som ingen hinner med att bruka.³⁴ Hur denna tvist avlöper är svår att avgöra. I mitten av 1640-talet omtalas att Olof och Anders Nilsson (systemens måg) är bördiga till två öresland och Jon Svensson med sina omyndiga brodersbarn är bördiga till två öresland.³⁵

Hustrun är inte känd.

Barn

A 2.1 Mats Olofsson f omkring 1616 d 1696-03-11 Odensvi Solmyra

A 2.2 NN Olofsdotter född Solmyra, Odensvi. död omkring 1669 Odensvi Solmyra

A 3 Karin Larsdotter

Äger ett halvt öresland i Solmyra som brodern Olof inlöste på 1630 talet mot jord i Hugnora³⁶ Hon har av allt att döma ägt torpet Rävle på Solmyra ägor. 1646 säljs detta torp till Tyres Andersson för 299 daler kmt.³⁷ Av texten framgår att Karin är ägare till Rävletorpet. ”Mats Hermansson har med sin hustrus ja och samtycke...”

Gift med Mats Hermansson

Mats kan vara bördig till ett hemman i Hugnora, Söderbärke socken. I ett lagmansprotokoll från 1639 nämns jord i Hugnora, se ovan.

Barn:

A 3.1 Anders Matsson

A 3.2 NN Matsdotter gift med Bonde Jönsson³⁸

A 4 Elin Larsdotter

Elin testamenterade 1631 sin systerdel i Solmyra till halvbrodern Jon i Svansbo för sytning och 120 daler.³⁹ Ogift.

A 5 Mari Larsdotter

Mari Larsdotter nämns i lagmansdomen 1639. Hon är barnlös och bor i brodern Olof Larssons hushåll.⁴⁰ Ogift.

Generation 2

A 1.1 Maria Persdotter

Troligen död före 1645. Det är osäkert om hon hade några barn i äktenskapet med Anders Nilsson. De barn som kan hänföras till Anders Nilsson har sannolikt Brita Olofsdotter som moder. En sak som talar för det är det äktenskap som 1703 ingås mellan Erik Matsson och Elisabeth Svendsdotter. Om Maria Persdotter skulle vara mor till Sven Andersson innebar det att Erik och Elisabeth var tre- respektive fyrmänningar med varandra. En förbindelse som förutsatte att domkapitlet godkände äktenskapet. Elisabet gifter sig senare, 1728, även med Johan Ersson. Johans mormors far var Olof Larsson så också detta äktenskap måste anses otillåtet. Se tabell nedan.

Lasse i Solmyra		
Olof Larsson	Per Larsson	Olof Larsson
Mats Olofsson	Maria Persdotter gm Anders Nilsson	NN Olofsdotter
	Sven Andersson	Susanna Tyrisdotter
Erik Matsson	Elisabet Svendsdotter	Johan Ersson

Gift omkring 1638 med **Anders Nilsson** född omkring 1606 död 1690-05-30 Solmyra Odensvi

Anders Nilsson gift andra gången med Brita Olofsdotter f omkring 1626 död 1704-02-19 Solmyra Odensvi

Barn:

A 1.1.1 Sven Andersson. född omkring 1644 Solmyra Odensvi död 1717 Solmyra Odensvi

A 1.1.2 Anders Andersson född omkring 1655 Solmyra Odensvi död 1735-04-13 Solmyra Odensvi

A 1.1.3 Jon Andersson född Solmyra Odensvi

A 1.1.4 Kerstin Andersdotter född omkring 1660 Solmyra Odensvi död 1734-08-11 Mortorp Gunnilbo

A 1.1.5 Per Andersson född Solmyra Odensvi. Bor 1680 i Hosta, Fellingsbro⁴¹⁴²

A 1.1.6 Karin Andersdotter född Solmyra Odensvi. Bor 1680 i Solberga⁴³

A 1.1.7 Olof Andersson född 1665 Solmyra Odensvi död 1693-09-28 Solmyra Odensvi

A 2.1 **Mats Olofsson** född 1616 död 1696-03-11 Odensvi Solmyra

Gift med Kerstin Olofsdotter f 1628 i Gillbo Skinnskatteberg död 1709-02-13 Solmyra Odensvi

Barn:

A 2.1.1 Per Matsson född 1660-02-26 Solmyra Odensvi död 1707-09-16 Solmyra Odensvi

A 2.1.2 Erik Matsson född omkring 1663 Solmyra Odensvi död 1727-09-10 Gunnilbo Solmyra

A 2.1.3 Anders Matsson född omkring 1671 Solmyra Odensvi död 1739-11-01 Ytternäla Odensvi

A 2.1.4 Johan Matsson född Solmyra Odensvi

A 2.2 **NN Olofsdotter** född omkring 1615 i Solmyra Odensvi död omkring 1657 Solmyra Odensvi

Gift omkring 1638 med **Tyris Andersson** född omkring 1598 död 1695-07-31 Solmyra Odensvi

Första gången Tyris Andersson förekommer i samband med Solmyra, är i ett brev från 1634 då han får fullmakt att företräda sin blivande svärfar Olof Larsson i Svea hovrätt. Han omnämns i brevet som "landsprofossens tjänare".⁴⁴ Däremot nämns inte ordet måg vilket gör det troligt att giften med dottern skedde först senare. Tyres eller Töres som han oftast skrevs var född omkring 1598. Möjligen var han född i Köping. Såväl en syster⁴⁵ som en sväger, Arvid Jakobsson nämns.⁴⁶ Osäkert om det rör sig om två systrar eller en. Förutom dessa sparsamma uppgifter är familjen okänd. Inte heller vet vi något om hans göranden innan 1634. Att han var tjänare till landsprofossen innebar att han hade polisiära uppgifter. Det framgår också av målen rörande Håkan Turesson mellan 1651 och 1665.^{47 48} Håkan hade haft ihjäl en man och tog sin tillflykt till skogen. Töres beslagtog då en del av hans ägodelar som en slags pant. Det framgår att han bland annat överlämnade en häst till landsgevaldigern/profossen. Den som var landsgevaldiger vid denna tid var Lars Jonsson Näbb. Töres hade också uppdrag som brofogde med ansvar för broar och vägar i socknen år 1645. Däremot förekommer han inte som nämndeman. Liksom många vid denna tid arbetar han ständigt med att förmera sitt, eller snarare hustruns, jordinnehav. Han köper jorddelar av flera av hustruns släktingar under 1650-talet. Dessutom inhandlar han med henne, jordägor i Köping.⁴⁹

Sommaren 1651 avlider Olof Larsson, hans svärfader. Begravningen den 22 juni är dock långt ifrån stillsam. Töres anländer till kyrkan först vid elvatiden på förmiddagen då gudstjänsten redan hade börjat. Han och hans sällskap är ordentligt berusade och i samband med ordväxlingen med prästen ramlar Töres över kistan. Bråket rörde dels att de hade anlant för sent med kistan och dels att prästen ville ha betalt för likstolen, 18 daler, och dessutom 3 daler i testamentspenningar. De förra hade Töres inga problem med att betala. Däremot ansåg han att testamentspenningarna inrymdes i summan. På sitt sätt fick han rätt då rådet vid domkapitlet ansåg att

testamentet var en frivillig gåva som inte kunde utkrävas av de efterlevande.⁵⁰

När hustrun avled omkring 1657 gifte Töres om sig med borgmästaredottern Anna Hansdotter Myr. Hon hade tidigare varit gift med Jakob Schrymfier, oftast kallad Jakob Skotte. Hennes mågar var Hercules Strang och Jacob Mesterton.⁵¹ I protokollen berättas att Töres inte på något sätt befattat sig med sin hustrus egendom som hennes tidigare män (hon var gift tre gånger) lämnat efter sig. Sannolikt ett smart drag då dessa i värde med säkerhet överträffade vad Töres mäktade med att strida för.

År 1657 omnämns ett gårdsköp som Töres har gjort med Anders plåtslagare.⁵² Sannolikt gjordes köpet tillsammans med den första hustrun och kan vara den gård som nämns 1674, liggande på Stora Sträckegatan mellan Mårten Zackrissons och Lars Sommars gårdar. Den 8 augusti 1663 avlägger han borgared i Köping.⁵³ År 1674 är han kallad till Skinnskattebergs ting men kan inte komma då han uppgavs ”ligga för sotesäng”.

Synonymt med sotesäng var vid denna tid sjukläger. Det var alltså långt ifrån säkert att han var dödligt sjuk.⁵⁴ Så var inte heller fallet. Han kom att leva ytterligare tjugo år. Däremot blir hans närvaro vid domstolarna mer sällsynta under dessa år. Han säger upp sitt borgarskap 1685.⁵⁵ Huruvida han och hustrun har bott i Köping under denna tid är osäkert. Sannolikt har han tillbringat mesta tiden i Solmyra. Här avlider han 1695.⁵⁶

Barn:

A 2.2.1 Susanna Tyrisdotter född 1640 Solmyra Odensvi död 1727-06-25 Solmyra Hed

A 2.2.2 Jacob Tyrisson född 1652 Solmyra Odensvi död 1722-12-24 Solmyra Odensvi

A 2.2.3 Erik Tyresson född omkring 1655 Solmyra Odensvi död 1736-11-19 Solmyra Odensvi

Generation 3

A 1.1.1 **Sven Andersson** född omkring 1645 Solmyra Odensvi död 1717 Solmyra Odensvi

Gift 1673 med **Brita Hansdotter** född omkring 1645 Östra Gunnilbo Gunnilbo död 1719-10-06 Solmyra Odensvi

Barn:

A 1.1.1.1 Malin Svendsdotter. född 1679 Solmyra Odensvi. död 1724 Solmyra Odensvi

A 1.1.1.2 NN född omkring 1681 Solmyra Odensvi

A 1.1.1.3 Mats Svensson född 1681 Solmyra Odensvi

A 1.1.1.4 Elisabet Svendsdotter född Solmyra Odensvi

A 1.1.1.5 Per Svensson. född Solmyra Odensvi

A 1.1.1.7 Sara Svendsdotter

A 1.1.2 **Anders Andersson** född omkring 1655 Solmyra Odensvi död 1735-04-13 Solmyra Gunnilbo

Gift med **Kerstin Gertsdotter** född 1660 Kedjebo Gunnilbo död 1740-01-28 Solmyra Gunnilbo

Barn:

A 1.1.2.1 Margareta Andersdotter född 1683-09-23 Solmyra Odensvi

A 1.1.2.2 Karin Andersdotter född 1688-04-01 Solmyra Odensvi

A 1.1.2.3 Anders Andersson född 1691-05-16 Solmyra Odensvi

A 1.1.2.4 Kerstin Andersdotter född 1693-09-29 Solmyra Odensvi död 1698-08-13 Solmyra Odensvi

A 1.1.2.5 Olof Andersson född 1696-04-08 Solmyra Odensvi död 1698-08-13 Solmyra Odensvi

A 1.1.2.6 Kerstin Andersdotter född 1699-01-29 Solmyra Odensvi död 1701-02-23 Solmyra Odensvi

A 1.1.2.7 Brita Andersdotter född 1702-02-07 Solmyra Odensvi. död 1703-11-08 Solmyra Odensvi

A 1.1.2.8 Susanna Andersdotter född 1704-09-26 Solmyra Odensvi

A 1.1.4 **NN Andersdotter** född Solmyra Odensvi

Är boende i Mortorpet och säljer 1694 sin arvedel i Solmyra till brodern Anders Andersson.⁵⁷

Gift 1683 med **Lars Olofsson** född Engelbo Odensvi

A 2.1.1 **Per Matsson** född 1660-02-26 född Solmyra Odensvi död 1707-09-16 Solmyra Odensvi

Gift 1687 med **Brita Olsdotter** född Bysala Hed död 1733-05-06 Solmyra Gunnilbo

Barn:

- A 2.1.1.1 Olof Persson. född 1689-05-18 Odensvi Solmyra död 1689-07-21 Odensvi Solmyra
- A 2.1.1.2 Mats Persson. född 1690-06-15 Odensvi Solmyra död 1727-02-12 Gunnilbo Solmyra
- A 2.1.1.3 Olof Persson. född 1695-01-27 Hed Solmyra död 1695-10-01 Odensvi Solmyra
- A 2.1.1.4 Johannes Persson född 1697-02-14 Odensvi Solmyra
- A 2.1.1.5 Kerstin Persdotter född 1699-10-22 Odensvi Solmyra
- A 2.1.1.6 Brita Persdotter född 1706-01-16 Odensvi Solmyra

A 2.1.2 **Erik Matsson** född omkring 1663 född Solmyra Odensvi död 1727-09-10 Solmyra Gunnilbo

Gift 1703-08-18 med **Elisabet Svendsdotter** född Solmyra Odensvi se 1.1.1.4

Barn:

- A 2.1.2.1 Anders Eriksson född 1703-11-28 Solmyra Odensvi. död 1704-02-04 Solmyra Odensvi
- A 2.1.2.2 Kerstin Ersdotter född 1705-03-06 Solmyra Odensvi död 1770 Solmyra Gunnilbo
- A 2.1.2.3 Olof Eriksson född 1719-09-14 Solmyra Odensvi död 1727-03-26 Solmyra Gunnilbo

A 2.1.3 **Anders Matsson** född omkring 1671 Solmyra Odensvi död 1739-11-01 Ytternäla Odensvi

Gift 1701-09-22 med **Kerstin Olofsdotter** född 1682 Ytternäla Odensvi död 1755 Ytternäla, Gunnilbo

Barn:

- A 2.1.3.1 Olof Andersson. född 1702-11-19 Ytternäla Odensvi
- A 2.1.3.2 Kerstin Andersdotter. född 1705-01-12 Ytternäla Odensvi. död 1781-12-24 Bondbyn Hed
- A 2.1.3.3 Mats Andersson. född 1711-05-19 Ytternäla Odensvi
- A 2.1.3.4 Brita Andersdotter. född 1717-03-11 Ytternäla Odensvi
- A 2.1.3.5 Carl Andersson. född 1720 Ytternäla Odensvi
- A 2.1.3.6 Johan Andersson född 1708-12-30 Ytternäla Odensvi
- A 2.1.3.7 Per Andersson
- A 2.1.3.8 Erik Andersson
- A 2.1.3.9 Margareta Andersdotter f 1725-12-23 Ytternäla Gunnilbo

A 2.1.4 **Johan Matsson** född Solmyra Odensvi

Gift 1702-09-18 med **Brita Persdotter** född Mortorpet Odensvi

A 2.2.1 **Susanna Tyrisdotter** född 1640 Solmyra Odensvi död 1727-06-25 Solmyra Gunnilbo

Hustru Susanna Tyrisdotter från Solmyra salig Erik Larssons änka har gått här till herrans nattvard i några år och vistades under tiden i Solmyra där hon ock blev död, undertiden hos sin måg OES i Nybyn 87 år⁵⁸

Gift med **Erik Larsson** född omkring 1635 död 1708-09-19 Solmyra Odensvi

Barn:

- A 2.2.1.1 Anna Erikdotter. född 1670-01-15 Solmyra Odensvi. död 1743-07-10 Sörby Hed
- A 2.2.1.2 Susanna Erikdotter född omkring 1676 Solmyra Odensvi död 1751-11-12 Bernshammar Hed
- A 2.2.1.3 Johan Ersson född omkring 1679 Solmyra Odensvi
- A 2.2.1.4 Olof Ersson
- A 2.2.1.5 Lars Ersson

A 2.2.2 **Jacob Tyrisson** född 1652 Solmyra Odensvi död 1722-12-24 Solmyra Odensvi

Jacob och hans svåger Erik Larsson klagade 1670 på att fadern/svärfadern säljer ut deras arv såväl torpen på Solmyra ägor som Gillebo där de hävdade att de hade arv.⁵⁹ Anledningen till klagomålet var att fadern hade inträtt i nytt äktenskap. De båda svågarna var nu oroliga för att deras framtida arv skulle förskingras.

I februari 1699 ställdes Jacob Tyrisson inför rätta anklagad för att ha bedrivit enfalt hor med pigan Brita Olsdotter. Pigan berättade att Jacob hade lovat henne en bättre tjänst än den hon hade hos Mats Olofssons änka i Solmyra. Han hade sedan hämtat henne vid midnattstid vid sjön Långsvan och rest med henne till Köping. Där hade han lämnat henne och farit hem. Efter några dagar återkom han till Köping. Han och pigan reste därifrån till Månsbo i Fellingsbro där de övernattade. Resan fortsatte till Järnboås, Nora, Grythyttan, Saxhyttan och in till Filipstad. Där hade hon avslöjat för några personer att de inte var gifta. Nu vände paret om och reste förbi Nya Koppaberget och Ramshyttan och tillbaka till Köping efter åtta dagar. Där blev Brita inkvarterad hos skomakaren Jacob Werme. Werme som märkte att hon var bedrövd och hade något på sitt samvete, sade åt henne att gå till prästen. Hon gick till prästen i Odensvi och bekände att de hade legat med varandra tre gånger under resan. Det framgår av protokollet att Brita var något efterbliven men trots detta blev hon bötfälld till 40 daler silvermynt. Hon saknade medel och blev därför avstraffad med "hudstrykning" framför kyrkodörren. Brottet var belagt med dödsstraff och Jacobs hustru bad om nåd för honom. Han förskonades med 80 daler silvermynt.⁶⁰

Gift med **Anna Larsdotter** född 1633 död 1715 Solmyra Odensvi

Barn:

A 2.2.2.1 Erik Jakobsson född omkring 1678 Solmyra Odensvi. död 1720-08-29 Solmyra Odensvi

A 2.2.2.2 Kerstin Jakobsdotter född 1680 Odensvi Solmyra död 1762-02-03 Fallet Hed

A 2.2.2.3 Jakob Jakobsson född Solmyra Odensvi

A 2.2.2.4 Anders Jakobsson född Solmyra, Odensvi

A 2.2.3 **Erik Tyresson** född omkring 1655 Solmyra Odensvi död 1736-11-19 Solmyra Odensvi

Gift med **Kerstin Andersdotter** död 1687-02-20 Solmyra Odensvi

Barn:

A 2.2.3.1 Sara Ersdotter född 1682 Solmyra Odensvi. död 1747-02-02 Hed Holmen

Gift 1687-09-21 med **Margareta Simonsdotter** född omkring 1661 död 1708-10-12 Solmyra Odensvi Barn:

A 2.2.3.2 Erik Eriksson född 1691-05-19 Solmyra Odensvi död 1776-04-14 Solmyra Gunnilbo

A 2.2.3.3 Jakob Ersson född omkring 1681 Solmyra Odensvi död 1741-08-02 Solmyra Gunnilbo

Gift med **Elisabet Månsdotter** född omkring 1673 död 1726-10-09 Solmyra Gunnilbo

Barn:

A 2.2.3.4 Jon Eriksson född 1710-07-07 Solmyra Odensvi.

Gift med **Kerstin Andersdotter**

Generation 4

A 1.1.1.1 **Malin Svensdotter** född 1679 Solmyra Odensvi död 1724 Solmyra Odensvi

Gift 1697-09-26 med **Knut Persson** född 1670-06-26 Färna Gunnilbo död 1733-02-01 Solmyra Gunnilbo

Barn:

A 1.1.1.1.1 Brita Knutsdotter. född 1699-09-17 Solmyra Odensvi

A 1.1.1.1.2 Kerstin Knutsdotter. född 1701-12-26 Solmyra Odensvi död 1706-05-03 Solmyra Odensvi

A 1.1.1.1.3 Per Knutsson. född 1705-02-19 Solmyra Odensvi

A 1.1.1.1.4 Erik Knutsson. född 1708-05-16 Solmyra Odensvi död 1708-11-29 Solmyra Odensvi

A 1.1.1.1.5 Kerstin Knutsdotter. född 1711-03-08 Solmyra Odensvi

A 1.1.1.1.6 Erik Knutsson. född 1714-12-19 Solmyra Odensvi död omkring 1771

A 1.1.1.1.7 Sara Knutsdotter. född 1718-01-20 Solmyra Odensvi

A 1.1.1.1.8 Katarina Knutsdotter. född 1722-09-17 Solmyra Odensvi

A 1.1.1.4 **Elisabet Svensdotter** född Solmyra Odensvi

Gift med **Erik Matsson** född omkring 1663 Solmyra Odensvi död 1727-09-10 Solmyra Gunnilbo se A 2.1.2

Gift med **Johan Ersson**. Se A 1.2.1.3

A 1.1.1.5 **Per Svensson**. född Odensvi Solmyra.

Gift 1705-10-15 med **Anna Olofsdotter** född Lärsäter Odensvi

Barn:

A 1.1.1.5.1 Brita Persdotter född 1706-01-29 Lärsäter Odensvi

A 1.1.2.2 **Karin Andersdotter** född 1688-04-01 Solmyra Odensvi

Gift med **Jakob Ersson** född omkring 1681 Solmyra Odensvi död 1741-08-02 Solmyra Gunnilbo se 1.2.3.3

A 1.1.2.3 **Anders Andersson** född 1691-05-16 Solmyra Odensvi

Flyttar till Bysala i Hed socken

Gift 1713-03-01 med **Kerstin Svensdotter** född 1696-04-07 Vretarne Västervåla

Barn:

A 1.1.2.3.1 Kerstin Andersdotter född 1714-02-11 Solmyra Odensvi

A 1.1.2.3.2 Anders Andersson född 1717-05-30 Solmyra Odensvi död 1796-07-17 Färna Tull Gunnilbo

A 1.1.2.3.3 Jan Andersson född 1720-03-12 Solmyra Gunnilbo. död 1804-06-08 Öster Gunnilbo by Gunnilbo

A 1.1.2.3.4 Katarina Andersdotter. född 1722-09-01 Solmyra Odensvi

A 1.1.2.3.6 Margareta Andersdotter. född 1725-10-31 Solmyra Gunnilbo

A 1.1.2.3.7 Petter Andersson. född 1729-02-03 Solmyra Gunnilbo

A 1.1.2.3.8 Lars Andersson. född 1732-02-28 Solmyra Gunnilbo

A 1.1.2.8 **Susanna Andersdotter**. född 1704-09-26 Solmyra Odensvi

Gift 1724 med **Per Knutsson** född 1705-02-19 Solmyra Odensvi

Barn:

A 1.1.2.8.1 Kerstin Persdotter. född 1726-02-11 Solmyra Gunnilbo

A 1.1.2.8.2 Anna Persdotter född 1731-02-22 Solmyra Gunnilbo

A 1.1.2.8.3 Anders Persson född 1732-02-28 Solmyra Gunnilbo död 1732-03-25

A 1.1.2.8.4 Erik Persson född 1733-11-02 Solmyra Gunnilbo

A 2.1.1.2 **Mats Persson** född 1690-06-15 Solmyra Odensvi död 1727-02-12 Solmyra Gunnilbo

Gift 1716 med **Kerstin Johansdotter** född Långnäla Odensvi

Barn:

A 2.1.1.2.1 Per Matsson född 1717-08-21 Solmyra Odensvi

A 2.1.1.2.2 Jan Matsson född 1721-02-05 Solmyra Odensvi död 1729-01-05 Solmyra Gunnilbo

A 2.1.1.2.3 Olof Matsson född 1724-03-02 Solmyra Odensvi död 1729-02-02 Solmyra Gunnilbo

A 2.1.1.2.4 Anders Matsson född 1726-10-04 Solmyra Gunnilbo

A 2.1.1.5 **Kerstin Persdotter** född 1699-10-22 Solmyra Odensvi

Gift 1724 med **Erik Olsson** född Nybyn Hed

A 2.1.2.2 **Kerstin Ersdotter** född 1705-03-06 Solmyra Odensvi död 1770 Solmyra Gunnilbo

Gift 1724 med **Hindrik Larsson** född omkring 1704 Bysala Hed död 1774 Solmyra Gunnilbo

Barn:

A 2.1.2.2.1 Kerstin Hindriksdotter född 1728-01-25 Solmyra Gunnilbo

A 2.1.2.2.2 Liskan Hindriksdotter född 1729-09-11 Solmyra Gunnilbo

A 2.1.2.2.3 Lars Hindriksson född 1735 Solmyra Gunnilbo

A 2.1.2.2.4 Hindrik Hindriksson född 1739 Solmyra Gunnilbo

A 2.1.3.1 **Olof Andersson** född 1702-11-19 Ytternäla Odensvi

Gift med **Anna Andersdotter** född 1699

Barn:

A 2.1.3.1.1 Carl Olofsson född 1720 Ytternäla Gunnilbo

A 2.1.3.1.2 Kerstin Olofsdotter född 1721 Ytternäla Gunnilbo

A 2.1.3.1.3 Olof Olofsson född 1724 Ytternäla Gunnilbo

A 2.1.3.1.4 Susanna Olofsdotter född 1730 Ytternäla Gunnilbo

A 2.1.3.1.5 Erik Olofsson född 1733 Ytternäla Gunnilbo

A 2.1.3.1.6 Petter Olofsson född Ytternäla Gunnilbo

A 2.1.3.1.7 Mats Olsson född Ytternäla Gunnilbo

A 2.1.3.1.8 Anders Olofsson född 1742-06-04 Ytternäla Gunnilbo

A 2.1.3.2 **Kerstin Andersdotter** född 1705-01-12 Ytternäla Odensvi död 1781-12-24 Bondbyn Hed

Dödbok: Hon var sockenmannen i livstiden ärliga Erik Olofssons efterlätna änka ärliga och gudfruktiga hustru Christina Andersdotter från Bovallen. Var född år 1705 den 12 januari i Gunnilbo och Ytternäla av ärliga föräldrar. År 1728 blev hon gift med sin förenämnda man och blev i detta äktenskap med 9 barn välsignad. 4 söner och 5 döttrar av vilka en son och 2 döttrar är förut blevne döde. Hennes uppförande berättas haver varit ärbart och sedigt och har hon väl kunnat läsa i bok och varit mån om att bevista allmänna gudstjänsten sökande i guds ord sin undervisning och tröst. För tre år sedan blev hon rörd av slag men kom sig åter före dock kastade av guds försyn samma sjukdom henne å nyo halv annan vecka för hennes död.

Gift 1728 med **Erik Olofsson** född 1700-09-08 Karmansbo Hed död 1751-06-10 Karmansbo Hed

Barn:

A 2.1.3.2.1 Anders Ersson född 1731-02-19 Karmansbo Hed död 1801-09-01 Segelsbo Bro

A 2.1.3.2.2 Sara Ersdotter född 1733-01-25 Karmansbo Hed död 1733-10-07 Karmansbo Hed

A 2.1.3.2.3 Kerstin Ersdotter född 1734-09-20 Karmansbo Hed

A 2.1.3.2.4 Sara Ersdotter född 1737-08-14 Hed Karmansbo död 1778-06-24 Tomasbo Florstorp Hed

A 2.1.3.2.5 Erik Ersson född 1739-12-20 Karmansbo Hed

A 2.1.3.2.6 Johan Ersson född 1742-03-27 Karmansbo Hed

A 2.1.3.2.7 Catarina Ersdotter född 1744-10-28 Karmansbo Hed

A 2.1.3.2.8 Brita Ersdotter född 1749-11-06 Karmansbo Hed

A 2.2.1.1 **Anna Eriksdotter** född 1670-01-15 Solmyra Gunnilbo död 1743-07-10 Sörby Hed

Dödbok: Olof Erssons hustru ifrån Sörby ärliga och gudfruktiga hustru Anna Eriksdotter född uti Solmyra år 1670 i januari. Fadern var för detta Erik Larsson och modern hustru Susanna Turessdotter i Solmyra, döptes, lärt läsa uti och utan bok, varit hemmavid till hon kunde giva sig i tjänst uti Köpings stad. Blev gift år 1699 på sitt 29 ålders år med socken skraddaren Olof Ersson i Sörbyn och med honom i äktenskapet välsignad blivit med 5 barn 3 söner och 2 döttrar av vilka nu allenast efterleva 1 son och 1 dotter. Varit en idog stilla och gudfruktig hustru,

haft en god hälsa tills nu på 2 a 3 år tillbaka men lades alldeles neder till sängs den 7 juni och uthärdade i tålmod och god beredelse där under in till den 30 juni, då hon saligen avsomnade sedan hon här levat 73 år och ungefär 5 månader

Gift 1699 med **Olof Ersson** född Matsbo Hed Vigsel 1699-06-25 Odensvi

Barn:

A 2.2.1.1.1 Margareta Olofsdotter född 1700-04-22 Sörby Hed

A 2.2.1.1.2 Erik Olofsson född 1701-11-12 Sörby Hed

A 2.2.1.1.3 Kerstin Olofsdotter 1703-12-26 Sörby Hed

A 2.2.1.1.4 Anders Olofsson född 1705-12-24 Sörby Hed död 1742-02-21 Sörby Hed

A 2.2.1.1.5 Lars Olofsson född 1708-04-11 Sörby Hed

A 2.2.1.2 **Susanna Eriksson** född 1676 Solmyra Odensvi död 1751-11-12 Bernshammar Hed

Dödbok: begrovs mäster Carl Erssons änka hustru Susanna Ersdotter ifrån Bernshammar, född 1676. Fadern var dannemannen Erik Larsson, modern hustru Susanna Tyresdotter i Solmyra och Gunnilbo socken, döpt och i kristendomen undervist, gifte sig med berörde Carl Ersson på sitt 27 ålders år och ägde tillsammans med honom 6 barn 2 söner och 4 döttrar av vilka 2 döttrar äro döda. Den 29 december 1721 blev hon änka, levat kristligen, 14 dagar för Olofsmässodagen begyntes sjukdomen, lades av honom alldeles till sängs d 14 september, dog d 12 november sedan hon dagen förut låtit bespisa sig med herrans nattvard och levat 75 år

Gift 1705 med **Karl Eriksson** född Hed död 1721-12-29 Hed

Barn:

A 2.2.1.2.1 Erik Karlsson född 1706-06-30 Bernshammar Hed

A 2.2.1.2.2 Catharina Karlsdotter född 1708-05-02 Bernshammar Hed

A 2.2.1.2.3 Jakob Karlsson född 1711-08-09 Bernshammar Hed

A 2.2.1.2.4 Susanna Karlsdotter född 1713-12-08 Bernshammar Hed

A 2.2.1.2.5 Anna Karlsdotter född 1715-12-23 Bernshammar Hed

A 2.2.1.3 **Johan Ersson** f omkring 1679 Solmyra Gunnilbo död 1747-05-? Gunnilbo Uggelbo

Gift 1707 med **Malin Tomasdatter** född omkring 1679 död 1721-04-29 Solmyra Odensvi

Barn:

A 2.2.1.3.1 Olof Johansson född 1707-04-02 Solmyra Odensvi

A 2.2.1.3.2 Lars Johansson född 1710-06-16 Solmyra Odensvi

A 2.2.1.3.3 Ingeborg Johansdotter född 1714-11-10 Solmyra Odensvi

A 2.2.1.3.4 Brita Johansdotter född 1717-09-12 Solmyra Odensvi

Gift med **Kerstin Andersdotter** född omkring 1681 Bubbarsbo Hed död 1726-10-? Solmyra Gunnilbo

Barn:

A 2.2.1.3.5 Anders Johansson född 1722-07-29 Solmyra Odensvi

A 2.2.1.3.6 Erik Johansson född 1724-03-31 Solmyra Odensvi

Gift 1728 med **Elisabet Svendsdotter** född Solmyra Odensvi se 1.1.1.4

A 2.2.1.4 **Olof Ersson** född omkring 1681 Solmyra Odensvi

Gift 1707-12-29 i Odensvi med **Brita Andersdotter** från Lärsäter

A 2.2.2.1 **Erik Jakobsson** född omkring 1678 Solmyra Odensvi död 1720-08-29 Solmyra Odensvi

Gift omkring 1712 med Kerstin Persdotter

Barn:

A 2.2.2.1.1 **Anna Eriksson** född 1713-02-28 Solmyra Odensvi

A 2.2.2.2 **Kerstin Jakobsdotter** född 1680 Solmyra Odensvi död 1762-02-03 Fallet Hed

Dödbok: Begrovs ålderstigne änkan ärliga och gudfruktiga hustru Cherstin Jacobsdotter ifrån Fallet. Född i Solmyra år 1672 och döptes. Fadern var sockenmannen därstädes Jacob Tyresson och modern hustru Anna Larsdotter. Enfaldeligen undervist i sin kristendom. Var ständigt hemma intill år 1708 då hon trädde i äktenskap med sin avlidna man sockenmannen ärliga och beskedliga man Johan Johansson i Fallet. Avlat tillsammans 6 barn. 3 söner och 3 döttrar. Varav 1 dotter allenast lever. Blev änka år 1753 har sedan så väl som tillförne ett stilla och saktmodigt leverne fört guds hus älskat samt de dyra nådamedel med vördnad nyttjat, sista gången d 1 januari, råkade några veckro sin död att falla och stöta sig varav hon nödgades intaga sängen beredde sig til en salig hädanfärd och avled stilla

Gift 1707-09-15 med **Johan Johansson** född 1670 Fallet Hed död 1753-11-06 Fallet Hed

Barn:

A 2.2.2.2.1 Kerstin Johansdotter född 1709-09-24 Fallet Hed död 1744-07-30 Fallet Hed

A 2.2.2.2.2 Sara Johansdotter född 1711-05-13 Bäck Hed

A 2.2.2.2.3 Brita Johansdotter född 1715-03-07 Fallet Hed

A 2.2.2.2.4 Johan Johansson född 1716-11-16 Fallet Hed

A 2.2.2.2.5 Jakob Johansson född 1716-11-16 Fallet Hed

A 2.2.2.2.6 Lars Johansson född 1719-09-24 Fallet Hed. död 1719-10-18 Fallet Hed

A 2.2.3.1 **Sara Ersdotter** född 1682 Solmyra Gunnilbo död 1747-02-02 Holmen Hed

Dödbok begrovs Carl Larssons änka ifrån Holmen hustru Sara Ersdotter född 1682 i Solmyra by och Gunnilbo socken, fadern Erik Tyrisson modern Kerstin Andersdotter, döpt och lärt läsa sina kristendomsstycken innan och utan bok. På sitt 22 ålders år trädde hon i äktenskap med sin för detta avlidna man och levde med honom samman 42 år och framfödde 10 barn 2 söner och 8 döttrar av vilka en son och 3 döttrar leva. Varit sjuklig allt ifrån mannens död, dock icke sängliggande förr än vid helgonmässetiden förlidne år. Dog d 2 februari levat 65 år

Gift 1705-06-18 med **Carl Larsson** född 1679 Bubbarsbo Hed död 1736-04-14 Holmen Hed

Barn:

A 2.2.3.1.1 Lars Carlsson född 1706-09-18 Bubbarsbo Hed

A 2.2.3.1.2 Catharina Carlsdotter född 1708-02-10 Bubbarsbo Hed

A 2.2.3.1.3 Margareta Carlsdotter född 1708-02-10 Bubbarsbo Hed

A 2.2.3.1.4 Kerstin Carlsdotter född 1709-10-08 Bubbarsbo Hed

A 2.2.3.1.5 Anna Carlsdotter född 1711-01-02 Bubbarsbo Hed

A 2.2.3.1.6 Sara Carlsdotter född 1713-02-24 Bubbarsbo Hed

A 2.2.3.1.7 Brita Carlsdotter född 1715-03-16 Bubbarbo Hed

A 2.2.3.1.8 Marit Carlsdotter född 1716-09-28 Bubbarsbo Hed

A 2.2.3.1.9 Susanna Carlsdotter född 1719-04-23 Bubbarsbo Hed

A 2.2.3.1.10 Erik Carlsson född 1723-07-01 Bubbarsbo Hed

A 2.2.3.2 **Erik Eriksson** född 1691-05-19 Solmyra Odensvi död 1776-04-14 Solmyra Gunnilbo

Gift 1723 med **Catharina Andersdotter** född 1702

Barn:

A 2.2.3.2.1 Erik Eriksson född 1724-07-18 Solmyra Odensvi

A 2.2.3.2.2 Karin Ersdotter född 1728-04-10 Solmyra Gunnilbo

A 2.2.3.3 **Jakob Ersson** född omkring 1681 Solmyra Odensvi död 1741-08-02 Solmyra Gunnilbo

Gift med **Karin Andersdotter** född 1688-04-01 Solmyra Odensvi

Barn:

A 2.2.3.3.1 Anders Jakobsson född 1721-12-19 Solmyra Odensvi. död 1790-10-05 Solmyra Gunnilbo

A 2.2.3.3.2 Kerstin Jakobsdotter född 1724-09-15 Solmyra Odensvi. död 1770 Solmyra Gunnilbo

A 2.2.3.3.3 Sara Jakobsdotter född 1729-04-03 Solmyra Gunnilbo död 1740-05-15 Solmyra Gunnilbo

Karin (Olsdotter) och Sven Jonsson

Sven Joensson

Hustru Karins andra man, Sven Jonssons härkomst är okänt. Han förekommer inte själv vid tingsrätten och i senare protokoll framgår endast hans existens. I landskapshandlingarnas längder nämns han däremot frekvent från 1590⁶¹. Han dör troligen omkring 1612. I hjonelagslängden 1611 finns han i Solmyra med kommentaren ”förlamat man”⁶²

Gift med **Karin** (Olsdotter)

Barn:

B 1 Jonas Svensson. född Hed Svansbo död Odensvi Solmyra

B 2 Lars Svensson. född Odensvi Solmyra. död före 1633 Odensvi Solmyra

Generation 1

B 1 **Jonas Svensson** född i Solmyra Odensvi

Första gången Jonas nämns i Svansbo är 1618 i Älvsborgs lösen. I mantalslängden finns han från 1639 till 1652 därefter sonen Hans. Det är oklart hur Jonas Svensson och hans hustru har kommit i besittning av Svansbo. Domprotokollet från 1669 som beskriver dottern Ingeborgs del i hemmanet, berättar även i en bisats att tredjedelen i hemmanet var moderns rätta aflinge (köpt jord) ”alldenstund hon hela hemmanet bortsatt i gäld har tillhopa med sin man inlöst”. Meningen kan möjligen tolkas på två sätt. Med ett komma efter *hemmanet* blir betydelsen att Jonas och hustrun kom i besittning av Svansbo genom att lösa in en skuld. Den andra, mindre troliga tolkningen är att paret genom skuldsättning har förlorat hemmanet och sedan löst in det på nytt och att det vid det tillfället var aflinge och inte arv⁶³. År 1612 antecknas Svansbo som öde. Brukaren har alltså inte mäktat med att betala skatt och andra utlagor.⁶⁴ Är det vid detta tillfälle Jonas och hustrun går in och löser skulden? Ett protokoll från lagmansrätten 1643 berättar att Jonas Svensson den 24 augusti 1626 hade lossat ett hemman i Svansbo som han var bördig till. Säljarna var Ingegerd Olofsdotter i Svansbo och Anders i Grisbo.⁶⁵ Att han i protokollet nämns som bördig behöver inte innebära att det var han själv som hade arvspratentioner i Svansbo. Han kunde också ha företrätt sin hustru och att det var hennes arvedel som nämndes. Min tolkning är att Svansbo har bestått av flera hemmansdelar. Dels den som Jonas Svensson var bördig till och dels en del som tidigare ägdes av någon som inte var släkt med Jonas.

Barn med NN död 1666-05-24⁶⁶ Svansbo Hed

Barn:

B 1.1 Hans Jonsson. född omkring 1620 Svansbo Hed. död 1717-12-01 Svansbo Hed

B 1.2 Ingeborg Jonsdotter

B 1.3 Anders Jonsson

B 2 **Lars Svensson** född i Solmyra Odensvi död före 1637 Svansbo Hed

Lars är nämnd i lagmansdomboken 1639⁶⁷ I övrigt finns inga anteckningar, varken i skattelängderna eller domböckerna. Det framgår (se hustrun) att han lämnade barn efter sig.

Gift med NN

Hustrun är i sin tur gift andra gången med Lennart Bastiansson, sannolikt från Jönsarbo. I domboken 1638 framgår att hon tillsammans med sina barn (Lars Svenssons) får bruka 13 4/12 land som dem tillkommer i Solmyra. Inget av barnen är kända till namnet.⁶⁸ ”Efter väl:te Olof Larssons till lagmannens uträkning och parternas bekännelse om hemmanet i Solmyra som är åtta öresland, så blev avsagt att Lennart i Solmyra skall med sin hustru på barnens vägnar bruka de 13 4/12 land som dem tillkommer i Solmyra”

Generation 2

B 1.1 **Hans Jonsson** född omkring 1620 Svansbo Hed död 1717-12-01 Svansbo Hed

I samband med moderns död protesterar Hans över att systemen Ingeborg har testamenterats lika stor del som han och hans bror Anders har fått.⁶⁹

Gift omkring 1656 (enligt mantalslängd) med **Margareta Clasdotter** född omkring 1633 Trunsbo, Hed⁷⁰ död 1713-09-05 Svansbo Hed

Barn:

B 1.1.1 Hans Hansson. född omkring 1659 Svansbo Hed död 1731-03-21 Svansbo Hed

B 1.1.2 Karin Hansdotter. född Svansbo Hed

B 1.1.3 Per Hansson. född Svansbo Hed

B 1.1.4 Susanna Hansdotter. född Svansbo Hed

B 1.1.5 Jonas Hansson Svan död före 1712 Svansbo Hed

B 1.2 **Ingeborg Jonsdotter** född Svansbo Hed död Svansbo Hed

Hans i Svansbo klandrar sin mors testamente vid hennes död den 24 maj 1666 där hon överlät hela sin tredjedel i Svansbo till dottern Ingeborg Jonsdotter och därmed gjort systerdelen lika stor som de bägge brödernas delar. Brodern heter Anders.⁷¹

Gift med **Håkan Arvidsson**

Barn:

B 1.2.1 Jonas Håkansson född 1662-01-31 Svansbo Hed död 1745-03-06 Svansbo Hed

B 1.2.2 Brita Håkansson född Svansbo Hed död 1735-01-01 Svansbo Hed

Generation 3

B 1.1.1 **Hans Hansson** född omkring 1659 Svansbo Hed. död 1731-03-21 Svansbo Hed

Gift 1688-07-08 med **Karin Ersdotter** född omkring 1670 död 1732-02-20 Svansbo Hed

Barn:

B 1.1.1.1 Margareta Hansdotter. född 1689-03-01 Svansbo Hed

B 1.1.1.2 Kerstin Hansdotter. född 1692-04-24 Svansbo Hed

B 1.1.1.3 Hans Hansson. född 1694 Svansbo Hed

B 1.1.1.4 Karin Hansdotter född 1700-01-06 Svansbo Hed

B 1.1.2 **Karin Hansdotter** född Svansbo Hed

Gift 1701 med **Henrik Eriksson** född Naddebo Gunnilbo

B 1.1.4 **Susanna Hansdotter** född Svansbo Hed

Gift 1689 med **Olof Andersson** född Svansbo Hed

B 1.1.5 **Jonas Hansson Svan** död före 1712 Svansbo Hed

Gift 1689-03-05 med **Brita Johansdotter** född Sunnansjötorp Hed

Barn:

B 1.1.5.1 Brita Jonsdotter född 1691-01-03 Svansbo Hed

B 1.1.5.2 Hans Jonsson född 1693-09-18 Svansbo Hed

B 1.2.1 **Jonas Håkansson** född 1662-01-31 Svansbo Hed död 1745-03-06 Svansbo Hed

Dödbok: Jonas Åkesson ifrån Svansbo födder i Svansbo år 1662 sist i januari och döpt den 2 februari. Fadern Åke Arvidsson i Svansbo modern hustru Ingeborg Svendsdotter. Lärt väl läsa och skriva. Gift 1695 med pigan Brita Ersdotter i Naddbo och Gunnilbo församling. Haft 11 barn 7 söner och 4 döttrar av vilka 1 son lever allenast efter. Varit på 14 året blinder, men varit en rolig och stilla man och flitig i gudaktighetens övning morgon och afton sjungit psalmer som han vackert kunde utantill jag och låta botpsalmerna Avenarii morgon och aftonböner, död efter gudelig beredelse den 6 mars 83 år och på 5 veckor gammal

Dödboken innehåller några väsentliga fel. Såväl då barnen föds som vid hustruns död är han Jonas Håkansson. Faderns namn är Håkan Arvidsson. Även moderns namn är fel. Håkan Arvidssons hustru hette Ingeborg Jonsdotter. Ingeborg Svendsdotter som omnämns kan avse en faster till Ingeborg Jonsdotters.

Gift 1695 med **Brita Ersdotter** född 1672 Naddbo Gunnilbo död 1752-09-18 Svansbo Hed

Barn:

B 1.2.1.1 Hindrik Jonsson född 1695-12-01 Svansbo Hed

B 1.2.1.2 Lasse Jonsson född 1697-01-01 Svansbo Hed

B 1.2.1.3 Johan Jonsson född 1703-01-02 Svansbo Hed

B 1.2.1.4 Erik Jonsson född 1705-02-28 Svansbo Hed

B 1.2.1.5 Jon Jonsson född 1707-11-16 Svansbo Hed

B 1.2.1.6 Maria Jonsdotter född 1710-01-20 Svansbo Hed

B 1.2.1.7 Hans Jonasson född 1710-12-25 Svansbo Hed

B 1.2.2 **Brita Håkansdotter** född Svansbo Hed död 1735-01-01 Svansbo Hed

Gift 1688 med **Per Månsson** född 1663 Holmen Hed död 1728-04-07 Svansbo Hed

Barn:

B 1.2.2.1 Per Persson. född 1689-12-26 Svansbo Hed

B 1.2.2.2 Karin Persdotter. född 1690-12-01 Hed Svansbo

B 1.2.2.3 Ingeborg Persdotter. född 1693-02-10 Hed Svansbo

B 1.2.2.4 Per Persson. född 1694-04-15 Hed Svansbo

B 1.2.2.5 Johan Persson. född 1703-06-04 Hed Svansbo. död 1746-03-17 Hed Holmen

B 1.2.2.6 Daniel Persson

Jöns (Olofsson)

I domböckerna förekommer ett antal personer som på olika sätt är kopplade till Solmyra. Framför allt framgår att de äger arvedelar i byn. En del får man lämna därhän då de förekommer en enda gång eller där anknytningen är oklar. Andra fynd lämnar åtminstone utrymme för spekulationer. Den ena är familjen Daniel Ersson/Anna Jönsdotter. De är boende i Solmyra i den så kallade Räfledelen. Daniel tycks vara ingift då Anna av allt att döma äger delar såväl i Solmyra som i Svansbo. År 1675 gör Anna Jönsdotter ett jordbyte med Håkan Arvidsson som innebär att Anna byter sin del i Svansbo mot Håkans hustrus jordestel i Solmyra. Eftersom Anna sedan flera decennier är boende i Solmyra misstänker jag att hon har arvedelar i båda byarna. Det finns en koppling mellan Svansbo och Solmyra, ett släktskap mellan personer kanske upp till tre generationer tillbaka i tiden.

Förutom Anna, förekommer i i Räfvelstorpet på Solmyra ägor en Per Jönsson som 1665 avstår sin arvedel i Solmyra och i stället får besittningsrätten på Räfvelstorp.⁷² Någon Jöns står inte att finna i Solmyra. Varken i mantal, tionde eller årliga räntan. Inte heller i de omfattande domstolsförhandlingarna under 1630-talet nämns någon Jöns. Varför?

Svaret är enkelt. De delar som innehades av föräldrarna till Per och Anna var inte föremål för någon schism eller klander. I tingsprotokollet från 1677 berättas hur Solmyra består av två delar om vardera 4 öresland. Täljestadelen som brukades av Tyres Andersson och Mats Olofsson. Den andra halvan benämndes Räfvelsdelen och brukades av Daniel Erssons änka samt Anders Nilsson vars svärfader var Per Larsson död i Svansbo cirka 1608. I samma protokoll berättas att hustru Karin, Daniel Erssons änka har fråntagit Täljestadelen ett halvt öresland. Eftersom Anna Jönsdotter gjorde jordebudet med Håkan Arvidsson som är nämnt här ovan, 1675, är det uppenbart att "hustru Karin" är en felskrivning för Anna.

Det finns en Jöns Olofsson i Svansbo. Han förekommer 1613-1614⁷³. Det vill säga endast två år. I Svansbo finns också en Ingegerd Olofsdotter. Hon nämns som säljare av Svansbohemmet 1626 då denna handel är på tal vid lagmanstinget 1643⁷⁴ Eftersom köparen Jon Svensson sägs ha börd i hemmanet kan man förmoda att Ingegerd Olofsdotter är en släkting. Tidsmässigt finns det inget som talar emot att Jöns och Ingegerd skulle kunna vara barn till den Olof som förekommer som husman vid Solmyra 1571. De skulle därmed också kunna vara syskon till Karin gift med Lasse och senare Jon Svensson. Sannolikt är de då yngre än henne.

I översikten har jag markerat släktlinjerna med streckade sådana mellan de personer som är osäkra. Släktskapen är spekulationer om än underbyggda sådana. Ytterligare fynd i domböcker och landskapshandlingarna kan säkert bringa mer klarhet i frågan.

Anna Jönsdotter född omkring 1617 död 1697-11-29 Odensvi Solmyra

I ett protokoll från 1677 berättas att änkan och Anders Nilsson besitter Räfvelsdelen i Solmyra. I mantalslängden förekommer Daniel Ersson mellan åren 1655 och 1666 därefter förekommer "Änkan" fram till 1677 då hustru Anna är skriven för ett mantal. Året därpå är hon ersatt med Erik Eriksson som är omnämnd som make vid hennes död 1697. Då skrivs hon Anna Jönsdotter. Redan i ett domprotokoll från 1679 är Anna Jönsdotter nämnd som hustru till Erik Ersson.⁷⁵

Gift med **Daniel Eriksson** född omkring 1615 död omkring 1667 Solmyra Odensvi

Barn:

C 1 Jonas Danielsson född omkring 1657 Solmyra Odensvi död 1747-01-25 Solmyra Gunnilbo

C 2 Ingeborg Danielsdotter

C 3 Susanna Danielsdotter f omkring 1660 Solmyra Odensvi död 1740-12-21 Solmyra Gunnilbo

C 4 Anna Danielsdotter

Gift andra gången med Erik Eriksson. De hade inga barn.

Generation 1

C 1 **Jonas Danielsson** född omkring 1657 Solmyra Odensvi död 1747-01-25 Solmyra Gunnilbo

Gift med **Brita Persdotter** född omkring 1664 död 1740-02-10 Solmyra Gunnilbo

Barn:

C 1.1 Annika Jonsdotter. född 1688-09-23 Lärsäter Odensvi död 1766-12-08 Solmyra Gunnilbo

C 2 Ingeborg Danielsdotter

Gift 1698-03-18 med **Johan Simonsson** född omkring 1654 Engelbo Odensvi död 1730 Engelbo Gunnilbo

Barn:

C 2.1 Johan Johansson född 1700-06-16 Engelbo Odensvi död 1700-09-14 Engelbo Odensvi

Gift 2 med **Erik Persson**

C 3 **Susanna Danielsdotter** f omkring 1660 Solmyra Odensvi död 1740-12-21 Solmyra Gunnilbo

Gift 1686 med **Anders Olofsson** född omkring 1657 död 1738-11-01 Solmyra Gunnilbo

Barn:

C 3.1 Daniel Andersson född 1687-07-17 Solmyra Odensvi

C 3.2 Olof Andersson född 1689-04-21 Solmyra Odensvi död 1689-09-01 Solmyra Odensvi

C 3.3 Olof Andersson född 1690 Solmyra Odensvi död 1691-04-21 Solmyra Odensvi

C 3.4 Erik Andersson född omkring 1692 Solmyra Odensvi död 1701-02-22 Solmyra Odensvi

C 3.5 Anna Andersdotter född 1695-02-01 Solmyra Odensvi död 1695-02-15 Solmyra Odensvi

C 3.6 Kerstin Andersdotter född 1696-09-03 Solmyra Odensvi

C 3.7 Lars Andersson född 1700-01-25 Solmyra Odensvi död 1768-05-01 Solmyra Gunnilbo

C 3.8 Susanna Andersdotter född 1704-01-18 Solmyra Odensvi

Generation 2

C 1.1 **Annika Jonsdotter** född 1688-09-23 Lärsäter Odensvi död 1766-12-08 Solmyra Gunnilbo

Gift 1706-09-16 med **Lars Johansson** född omkring 1671 Solmyra Gunnilbo död 1740-03-31 Solmyra Gunnilbo

Barn:

C 1.1.1 Brita Larsdotter född 1707-06-21 Solmyra Odensvi

C 1.1.2 Kerstin Larsdotter född 1711-03-01 Solmyra Odensvi

C 1.1.3 Annika Larsdotter född 1714-03-31 Solmyra Odensvi

C 1.1.4 Jonas Larsson född 1717-07-14 Solmyra Odensvi

C 1.1.5 Johan Larsson född 1721-03-12 Solmyra Odensvi. död 1802-02-15 Solmyra Gunnilbo

C 1.1.6 Lars Larsson född 1725-06-12 Solmyra Gunnilbo

C 3.7 **Lars Andersson** född 1700-01-25 Solmyra Odensvi död 1768-05-01 Solmyra Gunnilbo

Gift 1721 med **Karin Larsdotter** född 1701 Hed. död 1781-12-13 Solmyra Gunnilbo

Barn:

C 3.7.1 Anders Larsson född 1722-07-02 Solmyra Odensvi

C 3.7.2 Lars Larsson född 1724-01-25 Solmyra Odensvi

C 3.7.3 Erik Larsson född 1726-10-04 Solmyra Gunnilbo. död 1809-04-26 Solmyra Gunnilbo

C 3.7.4 Karin Larsdotter född 1729-07-18 Solmyra Gunnilbo

C 3.7.5 Daniel Larsson född 1731-12-24 Solmyra Gunnilbo

C 3.7.6 Kerstin Larsdotter född 1734 Solmyra Gunnilbo

C 3.7.7 Lisa Larsdotter född 1741-09-06 Solmyra Gunnilbo död 1806-07-25 Solmyra Gunnilbo

Generation 3

C 1.1.1 **Brita Larsdotter** född 1707-06-21 Solmyra Odensvi

Gift 1727-09-10 med **Daniel Persson** född Svansbo Hed

C 1.1.4 **Jonas Larsson** född 1717-07-14 Solmyra Odensvi

Gift med **Catharina Andersdotter** född 1722

Barn:

C 1.1.4.1 Lars Jonsson. född 1746-11-28 Solmyra Gunnilbo

C 1.1.4.2 Jonas Jonsson. född 1755-03-20 Solmyra Gunnilbo

C 1.1.4.3 Anders Jonsson. född 1757-10-09 Solmyra Gunnilbo

C 1.1.4.4 Anna Christina Jonsdotter. född 1760-08-03 Solmyra Gunnilbo

C 1.1.4.5 Catharina Jonsdotter. född 1765-08-07 Solmyra Gunnilbo

C 1.1.5 **Johan Larsson** född 1721-03-12 Solmyra Odensvi död 1802-02-15 Solmyra Gunnilbo

Gift 1764 med **Lisa Larsdotter** född 1741-09-06 Solmyra, Gunnilbo. död 1806-07-25 Solmyra Gunnilbo

Barn:

C 1.1.5.1 Lars Johansson född 1764-12-20 Gunnilbo

C 1.1.5.2 Johan Johansson född 1766-04-06 Gunnilbo

C 1.1.5.3 Anna Jansdotter född 1768-10-17 Solmyra, Gunnilbo. död 1808-05-09 Solmyra, Gunnilbo

C 1.1.5.4 Jonas Johansson född 1771-02-02 Gunnilbo

C 1.1.5.5 Stina Johansson född 1774-08-07 Gunnilbo

C 1.1.5.6 Anders Johansson född 1777-12-10 Gunnilbo

C 1.1.5.7 Brita Johansson

C 1.1.5.8 Katarina Johansson

C 3.7.3 **Erik Larsson** född 1726-10-04 Solmyra Gunnilbo död 1809-04-26 Solmyra Gunnilbo

Gift med **Kristina Olsdotter** född 1725 Knopbo Gunnilbo död 1805-06-14 Solmyra Gunnilbo

Barn:

C 3.7.3.1 Caharina Ersdotter. född 1757-10-12 Solmyra Gunnilbo

C 3.7.3.2 Lars Ersson. född 1762-11-18 Solmyra Gunnilbo

C 3.7.3.3 Anna Eriksdotter. född 1768-05-01 Solmyra Gunnilbo

C 3.7.3.4 Susanna Eriksdotter. född 1773 Solmyra Gunnilbo

C 3.7.7 **Lisa Larsdotter** född 1741-09-06 Solmyra Gunnilbo död 1806-07-25 Solmyra Gunnilbo

Gift med **Johan Larsson** född 1721-03-12 Solmyra Odensvi. död 1802-02-15 Solmyra Gunnilbo Se 1.1.5

Källor

- ¹ Västerås domkapitel A:3 31 januari 1622 sidan 21
- ² Arkivkort, Ortnamnsarkivet i Uppsala
- ³ Västmanlands handlingar, SE/RA/5121/5121.09/1538: 3 (1538), bildid: A0050462_00052
- ⁴ Västmanlands handlingar, SE/RA/5121/5121.09/1545: 7 (1545), bildid: A0050498_00155
- ⁵ Västmanlands handlingar, SE/RA/5121/5121.09/1540: 3 (1540), bildid: A0050471_00177
- ⁶ Dalarnas handlingar, SE/RA/5121/5121.10/1570: 10 (1570), bildid: A0051401_00032
- ⁷ Svea Hovrätt, Huvudserie [Liber causarum], SE/RA/420422/01/E VI a 2 aa/74 (1633-1634), bildid: A0067993_00303
- ⁸ Dalarnas handlingar, SE/RA/5121/5121.10/1569: 9 (1569), bildid: A0051391_00177
- ⁹ Västmanlands handlingar, SE/RA/5121/5121.09/1608: 7 (1608), bildid: A0050851_00063
- ¹⁰ Dalarnas handlingar, SE/RA/5121/5121.10/1569: 9 (1569), bildid: A0051391_00170
- ¹¹ Dalarnas handlingar, SE/RA/5121/5121.10/1590: 4 (1590), bildid: A0051516_00211
- ¹² Skinnskatteberg 2 mars 1612 Svea Hovrätt - Advokatfiskalen Västmanlands län (U) EXIe:2253 (1593-1632) Bild 890 / sid 657 (AID: v420655.b890.s657, NAD: SE/RA/42042202)
- ¹³ Svea Hovrätt, Huvudserie [Liber causarum], SE/RA/420422/01/E VI a 2 aa/74 (1633-1634), bildid: A0067993_00303
- ¹⁴ Skinnskatteberg 1677 Svea Hovrätt - Advokatfiskalen Kopparbergs län (W) EXIe:2740 (1672-1679) Bild 4780 / sid 473 (AID: v420924.b4780.s473, NAD: SE/RA/42042202)
- ¹⁵ Svea Hovrätt, Huvudserie [Liber causarum], SE/RA/420422/01/E VI a 2 aa/74 (1633-1634), bildid: A0067993_00298
- ¹⁶ Skinnskatteberg 1662 Västerdalarne och Västerbergslagens tingslags häradsrätt (W) AI:3 (1660-1662) Bild 1430 / sid 104 (AID: v222896.b1430.s104, NAD: SE/ULA/11711)
- ¹⁷ Västmanlands lagmansting 1639 Svea Hovrätt - Advokatfiskalen Uppsala län (C) EXIa:3 (1625-1639) Bild 2280 / sid 197
- ¹⁸ Svea Hovrätt - Advokatfiskalen Kopparbergs län (W) EXIe:2740 (1672-1679) Bild 4780 / sid 473 (AID: v420924.b4780.s473, NAD: SE/RA/42042202)
- ¹⁹ Skinnskattebergs häradsrätt 18 september 1646
- ²⁰ Svea Hovrätt - Advokatfiskalen Västmanlands län (U) EXIe:2285 (1680-1681) Bild 10760 / sid 996 (AID: v420687.b10760.s996, NAD: SE/RA/42042202)
- ²¹ Västerdalarne och Västerbergslagens tingslags häradsrätt (W) AI:5 (1668-1669) Bild 770 / sid 149
- ²² Svea Hovrätt - Advokatfiskalen Kopparbergs län (W) EXIe:2739 (1675-1677) Bild 6280 / sid 599 (AID: v420724.b6280.s599, NAD: SE/RA/42042202)
- ²³ Generellt beräknas 24 penningland utgöra 1 öresland
- ²⁴ Älvsborgs lösen 1613, Kommissariernas m.fl. räkenskaper för den lokala uppbörden av Älvsborgs lösen, SE/RA/5117/IV/42 (1619-1621), bildid: A0066046_00286
- ²⁵ Svea Hovrätt - Advokatfiskalen Västmanlands län (U) EXIe:2253 (1593-1632) Bild 890 / sid 657 (AID: v420655.b890.s657, NAD: SE/RA/42042202)
- ²⁶ Årliga räntan diverse år
- ²⁷ Skinnskatteberg 28 november 1616 Svea Hovrätt - Advokatfiskalen Västmanlands län EXIe:2254 (1593-1632) Bild 400 / sid 732
- ²⁸ Västmanlands handlingar, SE/RA/5121/5121.09/1610: 6B (1610), bildid: A0052889_00091
- ²⁹ Älvsborgs lösen 1613, Kommissariernas m.fl. räkenskaper för den lokala uppbörden av Älvsborgs lösen, SE/RA/5117/IV/42 (1619-1621), bildid: A0066046_00286
- ³⁰ Älvsborgs lösen 1613, Kommissariernas m.fl. räkenskaper för den lokala uppbörden av Älvsborgs lösen, SE/RA/5117/IV/43, bildid: A0066047_00030
- ³¹ Skinnskatteberg 2 mars 1612 Svea Hovrätt - Advokatfiskalen Västmanlands län (U) EXIe:2253 (1593-1632) Bild 900 / sid 658 (AID: v420655.b900.s658, NAD: SE/RA/42042202)
- ³² Skinnskatteberg 28 november 1616 Svea Hovrätt - Advokatfiskalen Västmanlands län EXIe:2254 (1593-1632) Bild 400 / sid 732
- ³³ Lagmansting Söderbärke 10 juli 1633 Svea Hovrätt - Advokatfiskalen Västmanlands län (U) EXIa:12 (1591-1679) Bild 15390 / sid 599 (AID: v405286c.b15390.s599, NAD: SE/RA/42042202)
- ³⁴ Svea Hovrätt, Huvudserie [Liber causarum], SE/RA/420422/01/E VI a 2 aa/74 (1633-1634), bildid: A0067993_00303 //
- ³⁵ Skinnskatteberg 1646 Svea Hovrätt - Advokatfiskalen Örebro län (T) EXIe:1786 (1645-1646) Bild 2740 / sid 265 (AID: v420577.b2740.s265, NAD: SE/RA/42042202)
- ³⁶ Västmanlands lagmansting 1639 Svea Hovrätt - Advokatfiskalen Uppsala län (C) EXIa:3 (1625-1639) Bild 2280 / sid 197
- ³⁷ Svea Hovrätt - Advokatfiskalen Uppsala län (C) EXIa:6 (1643-1652) Bild 3920 / sid 385 (AID: v405260b.b3920.s385, NAD: SE/RA/42042202)
- ³⁸ Lagmansting 1651 Svea Hovrätt - Advokatfiskalen Uppsala län (C) EXIa:6 (1643-1652) Bild 3890 / sid 382 (AID: v405260b.b3890.s382, NAD: SE/RA/42042202)
- ³⁹ Svea Hovrätt - Advokatfiskalen Kopparbergs län (W) EXIe:2732 (1663) Bild 5920 / sid 1082 (AID: v420717.b5920.s1082)
- ⁴⁰ Västmanlands lagmansting 1639 Svea Hovrätt - Advokatfiskalen Uppsala län (C) EXIa:3 (1625-1639) Bild 2280 / sid 197 (AID: v405244b.b2280.s197, NAD: SE/RA/42042202)

-
- ⁴¹ Svea Hovrätt - Advokatfiskalen Kopparbergs län (W) EXIe:2742 (1679) Bild 4710 / sid 464 (AID: v420926.b4710.s464, NAD: SE/RA/42042202)
- ⁴² Svea Hovrätt - Advokatfiskalen Västmanlands län (U) EXIe:2284 (1680) Bild 11170 (AID: v420686.b11170, NAD: SE/RA/42042202)
- ⁴³ Svea Hovrätt - Advokatfiskalen Västmanlands län (U) EXIe:2284 (1680) Bild 11170 (AID: v420686.b11170, NAD: SE/RA/42042202)
- ⁴⁴ Svea Hovrätt, Huvudserie [Liber causarum], SE/RA/420422/01/E VI a 2 aa/74 (1633-1634), bildid: A0067993_00302
- ⁴⁵ Köpings rådhusrätt och magistrat (U) A1A:6 (1655-1670) Bild 220 / sid 44 (AID: v821597.b220.s44, NAD: SE/ULA/10693)
- ⁴⁶ Köpings rådhusrätt och magistrat (U) A1A:7 (1671-1681) Bild 3240 / sid 600 (AID: v821598.b3240.s600, NAD: SE/ULA/10693)
- ⁴⁷ Svea Hovrätt - Advokatfiskalen Örebro län (T) EXIe:1789 (1650-1652) Bild 410 / sid 33 (AID: v420580.b410.s33, NAD: SE/RA/42042202)
- ⁴⁸ Västmanlands lagmansrätt 5 september 1665
- ⁴⁹ Töres Andersson förekommer i ett flertal protokoll: Skinnskattebergs häradsrätt 1649-05-29 Svea Hovrätt - Advokatfiskalen Västmanlands län (U) EXIe:2263 (1649-1650) Bild 4650 / sid 446, Lagmansting i Söderbärke 12 augusti 1651(Uppsala Ex1a:6), Köpings rådhusrätt 6 juni 1657 Köpings rådhusrätt och magistrat (U) A1A:6 (1655-1670) Bild 220 / sid 44 (AID: v821597.b220.s44, NAD: SE/ULA/10693), Köpings kämnärsrätt 2 juni 1662 Köpings rådhusrätt och magistrat (U) A1A:6 (1655-1670) Bild 1030 / sid 204 (AID: v821597.b1030.s204, NAD: SE/ULA/10693). Skinnskattebergs häradsrätt 16 februari 1665 Västerdalarne och Västerbergslagens tingslags häradsrätt (W) AI:4 (1665-1666) Bild 420 / sid 75,
- ⁵⁰ Västerås domkapitel 8 augusti 1651 sidan 209
- ⁵¹ Köpings rådhusrätt 2 april 1660 Köpings rådhusrätt och magistrat (U) A1A:5 (1654-1670) Bild 1720 / sid 281b (AID: v821596.b1720.s281b, NAD: SE/ULA/10693)
- ⁵² Köpings rådhusrätt 6 juni 1657 Köpings rådhusrätt och magistrat (U) A1A:6 (1655-1670) Bild 220 / sid 44 (AID: v821597.b220.s44, NAD: SE/ULA/10693)
- ⁵³ Köpings rådhusrätt 8 augusti 1663 Köpings rådhusrätt och magistrat (U) A1A:5 (1654-1670) Bild 2700 / sid 459 (AID: v821596.b2700.s459, NAD: SE/ULA/10693)
- ⁵⁴ Skinnskattebergs häradsrätt 23 juli 1674 Svea Hovrätt - Advokatfiskalen Kopparbergs län (W) EXIe:2737 (1674) Bild 6650 / sid 655 (AID: v420722a.b6650.s655, NAD: SE/RA/42042202)
- ⁵⁵ Länsstyrelsen i Västmanlands län. Landskontoret I 1635-1915 (U) EIII:9 (1683-1686) Bild 2700 (AID: v402640.b2700, NAD: SE/ULA/11037-21)
- ⁵⁶ Odensvi (U) C:1 (1680-1720) Bild 62 / sid 59 (AID: v73663.b62.s59, NAD: SE/ULA/11144)
- ⁵⁷ Svea Hovrätt - Advokatfiskalen Västmanlands län (U) EXIe:2294 (1694) Bild 13590 / sid 1342 (AID: v420696.b13590.s1342, NAD: SE/RA/42042202)
- ⁵⁸ Hed (U) C:1 (1683-1689) Bild 48 / sid 91 (AID: v72418.b48.s91, NAD: SE/ULA/10382)
- ⁵⁹ Skinnskattebergs häradsrätt 28 februari 1670 Västerdalarne och Västerbergslagens tingslags häradsrätt (W) AI:6 (1670-1671) Bild 840 / sid 161 (AID: v222901.b840.s161, NAD: SE/ULA/11711)
- ⁶⁰ Skinnskattebergs häradsrätt 28 februari 1699 Svea Hovrätt - Advokatfiskalen Västmanlands län (U) EXIe:2300 (1699) Bild 7480 / sid 738 (AID: v420702.b7480.s738, NAD: SE/RA/42042202)
- ⁶¹ Dalarnas handlingar, SE/RA/5121/5121.10/1590: 4 (1590), bildid: A0051516_00211
- ⁶² Västmanlands handlingar, SE/RA/5121/5121.09/1611: 11 (1611), bildid: A0050870_00042
- ⁶³ Västerdalarne och Västerbergslagens tingslags häradsrätt (W) AI:5 (1668-1669) Bild 1500 (AID: v222900.b1500, NAD: SE/ULA/11711)
- ⁶⁴ Västmanlands handlingar, SE/RA/5121/5121.09/1612: 16 1612), bildid: A0050879_00050
- ⁶⁵ Lagmansrätten Svea Hovrätt - Advokatfiskalen Uppsala län (C) EXIa:4 (1627-1645) Bild 1620 / sid 159 (AID: v405249b.b1620.s159, NAD: SE/RA/42042202)
- ⁶⁶ Västerdalarne och Västerbergslagens tingslags häradsrätt (W) AI:5 (1668-1669) Bild 1500 (AID: v222900.b1500, NAD: SE/ULA/11711)
- ⁶⁷ Västmanlands lagmansting 1639 Svea Hovrätt - Advokatfiskalen Uppsala län (C) EXIa:3 (1625-1639) Bild 2280 / sid 197 (AID: v405244b.b2280.s197, NAD: SE/RA/42042202)
- ⁶⁸ Skinnskatteberg 13 mars 1637 Svea Hovrätt - Advokatfiskalen Örebro län EXIe:1782 (1637-1639) Bild 980 / sid 91
- ⁶⁹ Västerdalarne och Västerbergslagens tingslags häradsrätt (W) AI:5 (1668-1669) Bild 1500 (AID: v222900.b1500, NAD: SE/ULA/11711)
- ⁷⁰ Svea Hovrätt - Advokatfiskalen Västmanlands län (U) EXIe:2288 (1684) Bild 230 / sid 17 (AID: v420690.b230.s17, NAD: SE/RA/42042202)
- ⁷¹ Skinnskatteberg 18 februari 1669 Västerdalarne och Västerbergslagens tingslags häradsrätt (W) AI:5 1668-1669) Bild 1500 AID: v222900.b1500, NAD: SE/ULA/11711)
- ⁷² Västerdalarne och Västerbergslagens tingslags häradsrätt (W) AI:4 (1665-1666) Bild 420 / sid 75 (AID: v222898.b420.s75, NAD: SE/ULA/11711)
- ⁷³ Älvsborgs lösen 1613, Kommissariernas m.fl. räkenskaper för den lokala uppbörden av Älvsborgs lösen, SE/RA/5117/IV/42 1619-1621), bildid: A0066046_00285
- ⁷⁴ Lagmansrätten Svea Hovrätt - Advokatfiskalen Uppsala län (C) EXIa:4 (1627-1645) Bild 1620 / sid 159 (AID: v405249b.b1620.s159, NAD: SE/RA/42042202)

⁷⁵ Svea Hovrätt - Advokatfiskalen Kopparbergs län (W) EXIc:2742 (1679) Bild 4400 / sid 433 (AID: v420926.b4400.s433, NAD: SE/RA/42042202)